



# greppa näringen

Medlemsundersökning - Årssammanställning  
2018:1 – 2019:4

# Om undersökningen

**Bakgrund:**

Greppa Näringen drivs i samarbete mellan Jordbruksverket, LRF, länsstyrelserna samt ett stort antal företag i lantbruksbranschen. Greppa Näringen erbjuder kostnadsfri rådgivning som både lantbrukare och miljön tjänar på.

**Syfte:**

Greppa Näringen utför kvartalsvisa undersökningar efter genomförda rådgivningsbesök med syfte att ta reda på hur nöjda medlemmarna är med besöken och om besöken leder till ett förändrat beteende i ett kortsiktigt perspektiv.

**Metod:** Telefonintervjuer

**Fältperiod:** 2018:1 – 2019:4

**Antal svarande:** 951 st.

# Om respondenterna

Bas: 951 (Period 2018:1 - 2019:4)

Merparten är män. Endast 7 % är kvinnor.

Åldersfördelningen bland de som intervjuats är relativt jämn. Medelåldern är 50 år.

Den geografiska fördelningen visar att det är flest svarande i Västra Götalands län (21%), Skåne län (15%), Östergötlands län (11%) och Kalmar län (10%).

37% har fått 1-3 rådgivningar och 34% har fått 4-7 rådgivningar. Resterande har fått 8 eller fler.

65 % har även fått någon annan typ av rådgivning utöver den genom Greppa Näringen.

De flesta, uppger mjölk (31%) eller växtodling (25%) som huvudsaklig produktion, 20% uppger nötkött och endast 3% gris. 13% uppger att de har blandad produktion. Ett fåtal har annan produktion såsom ägg, lamm, kyckling äpplen och skog.

# Index – Beräkning och klassificering

För samtliga påståenden får respondenterna svara på en skala mellan 1–5, där betyg 1 är lägst och betyg 5 är högst.

För påståenden där index är framtaget beräknas ett index mellan 0 och 100 .

Index 100 = högst (5)

Index 0 = lägst (1)

Formeln för att beräkna index =  $(\text{medelvärde} - 1) \times (100/4)$

Indexnivåerna klassificeras enligt följande indelning:

0 – 49 = Mycket lågt

50 – 59 = Lågt

60 – 69 = Godkänt

70 – 79 = Högt

80 – = Mycket högt

# Resultat

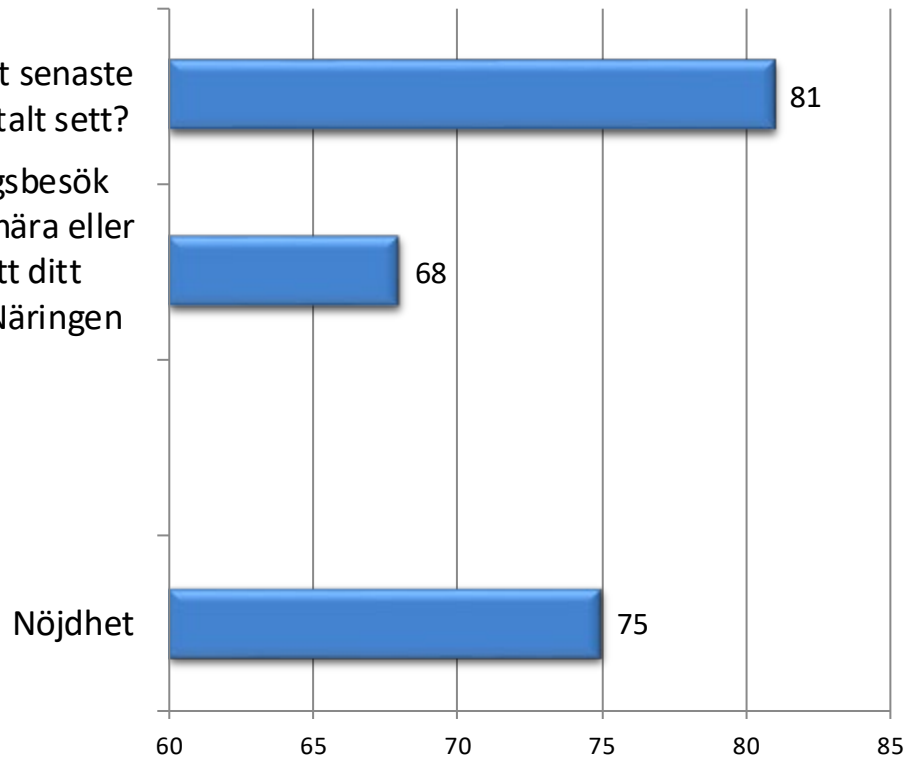


# Index – Nöjdhet - Totalt sett

Hur nöjd är du med det senaste rådgivningsbesöket totalt sett?

Om du föreställer dig ett rådgivningsbesök som är perfekt på alla sätt. Hur pass nära eller långt ifrån det idealet tycker du att ditt senaste rådgivningsbesök i Greppa Näringen ligger?

Indexklassificering:  
0 – 49 = Mycket lågt  
50 – 59 = Lågt  
60 – 69 = Godkänt  
70 – 79 = Högt  
80 – = Mycket högt



Bas: 951 (Period 2018:1 - 2019:4)

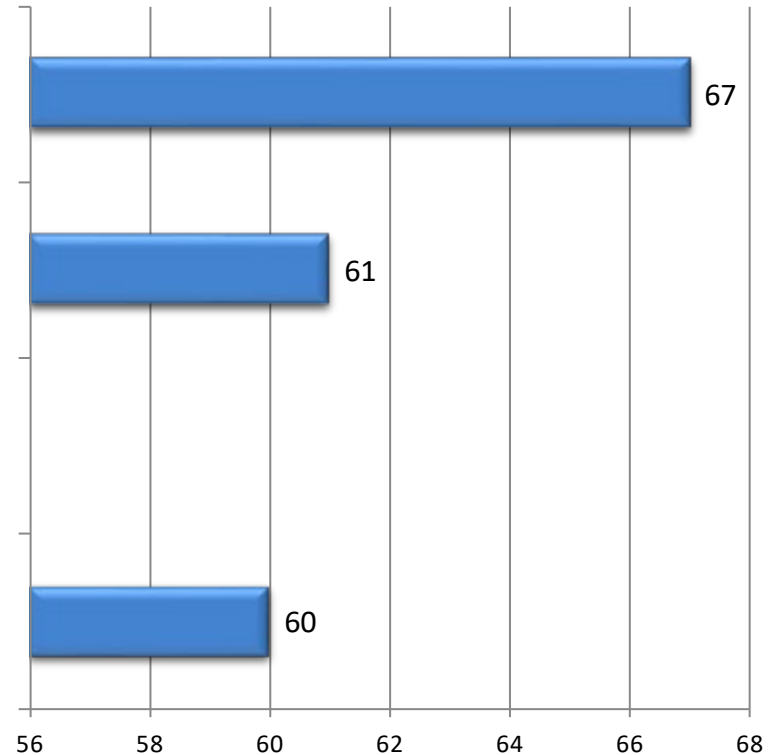
# Index – Förändringsbenägenhet - Totalt sett

Hur troligt är det att rådgivningsbesöket kommer att leda till att du gör något nytt eller gör något på ett nytt sätt i din verksamhet i framtiden?

I vilken grad inspirerade det senaste besöket dig till att göra något nytt eller att göra något på ett nytt sätt?

Indexklassificering:  
0 – 49 = Mycket lågt  
50 – 59 = Lågt  
60 – 69 = Godkänt  
70 – 79 = Högt  
80 – = Mycket högt

Förändringsbenägenhet



Bas: 951 (Period 2018:1 - 2019:4)

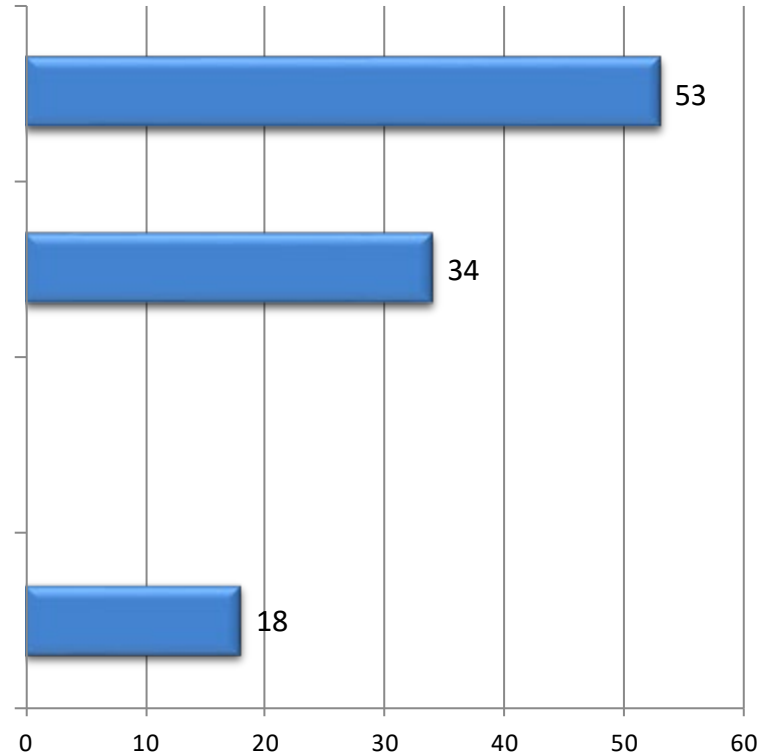
# Index – Faktisk förändring - Totalt sett

I vilken grad har din verksamhet ändrats/påverkats? (Index)

Har det senaste rådgivningsbesöket lett till att du har gjort något nytt eller gjort något på ett nytt sätt din verksamhet? (Andelar som svarat "Ja")

Indexklassificering:  
0 – 49 = Mycket lågt  
50 – 59 = Lågt  
60 – 69 = Godkänt  
70 – 79 = Högt  
80 – = Mycket högt

Faktisk förändring (Index)

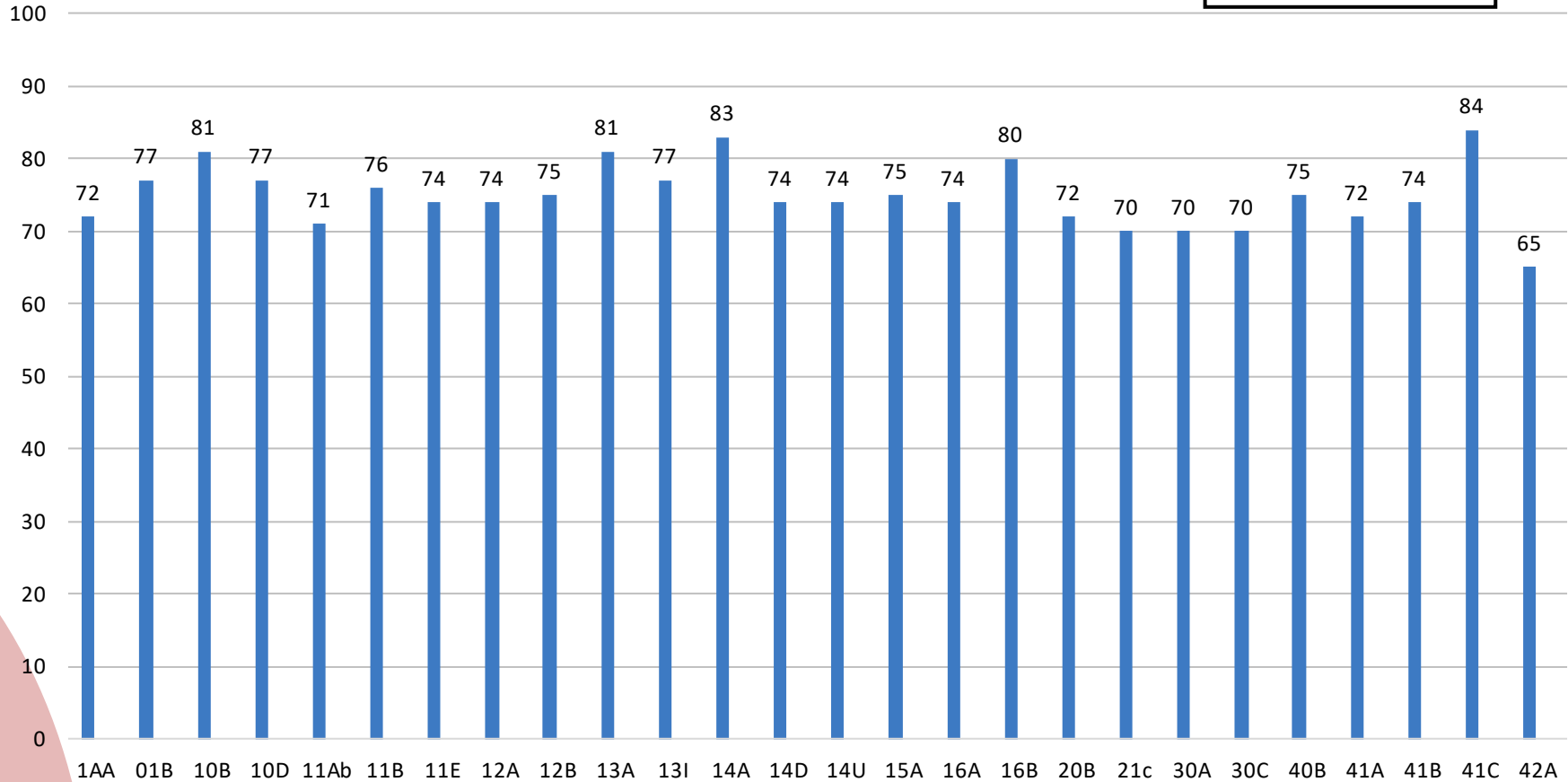


Bas: 951 (Period 2018:1 - 2019:4)



# Index per modul - Nöjdhet

Indexklassificering:  
0 – 49 = Mycket lågt  
50 – 59 = Lågt  
60 – 69 = Godkänt  
70 – 79 = Högt  
80 – = Mycket högt

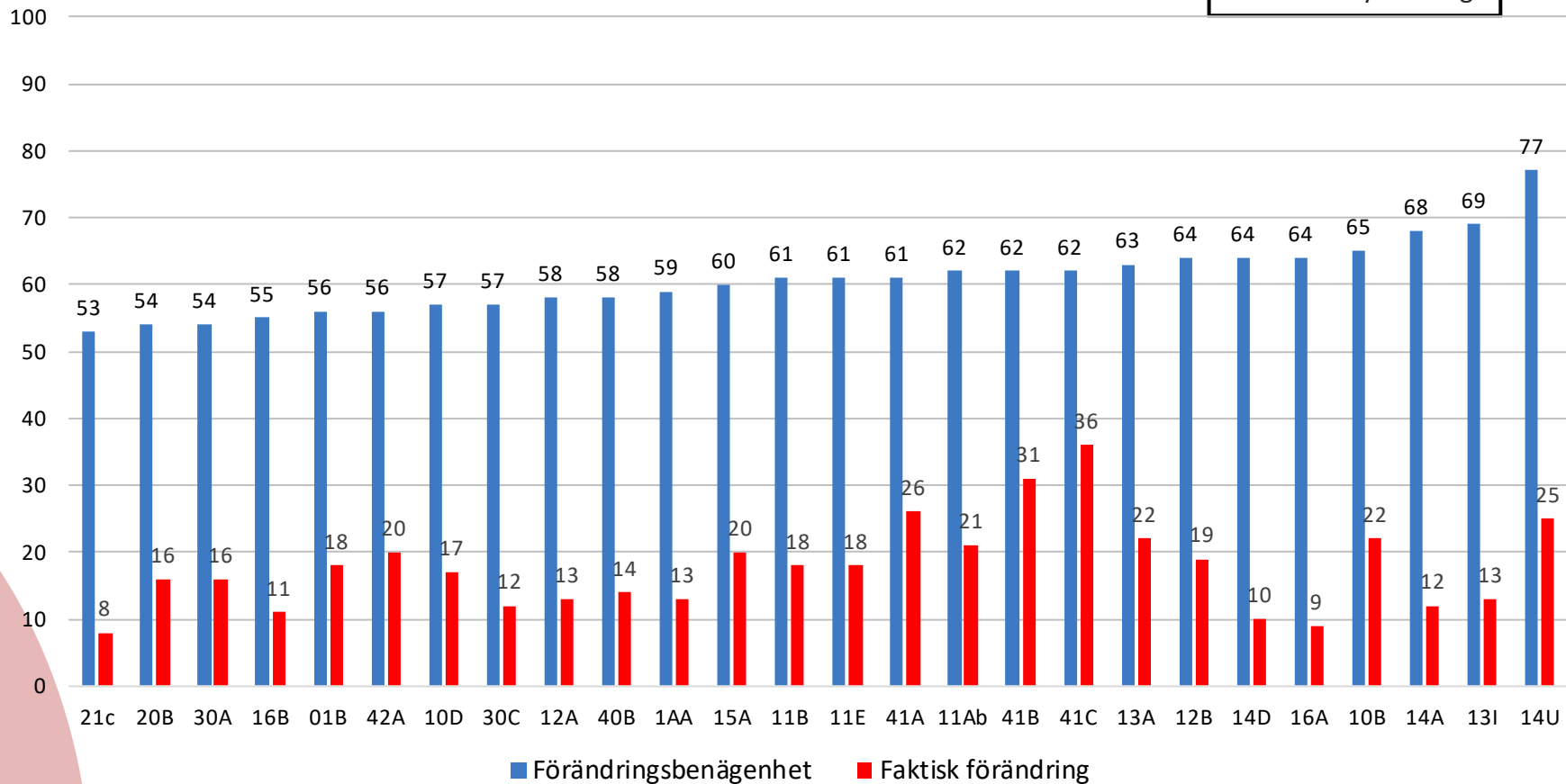


Bas: 951 (Period 2018:1 - 2019:4)

# Index per modul – Förändringsbenägenhet

## Sorterad på förändringsbenägenhet

Indexklassificering:  
 0 – 49 = Mycket lågt  
 50 – 59 = Lågt  
 60 – 69 = Godkänt  
 70 – 79 = Högt  
 80 – = Mycket högt

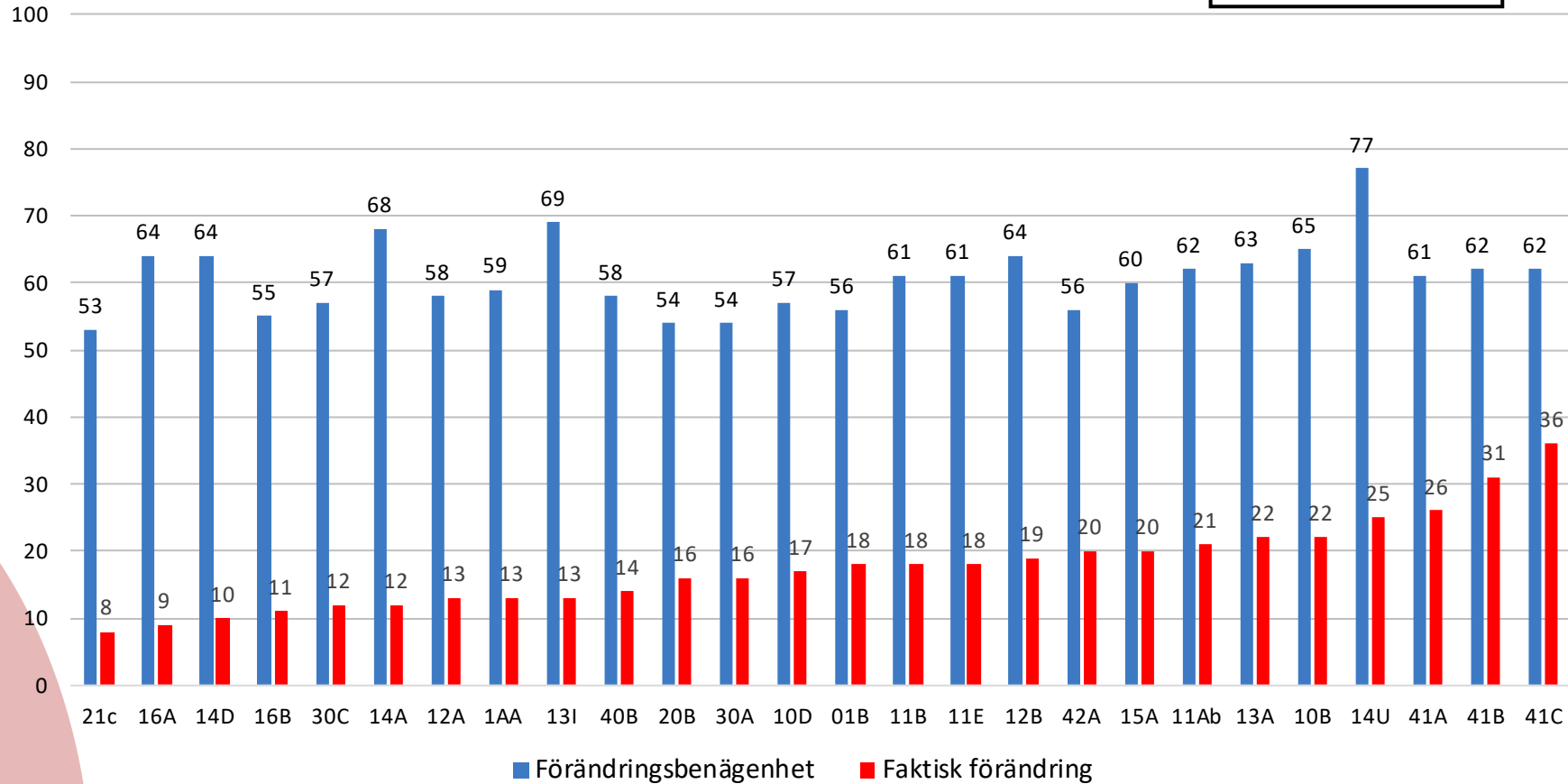


Bas: 951 (Period 2018:1 - 2019:4)

# Index per modul – Förändringsbenägenhet

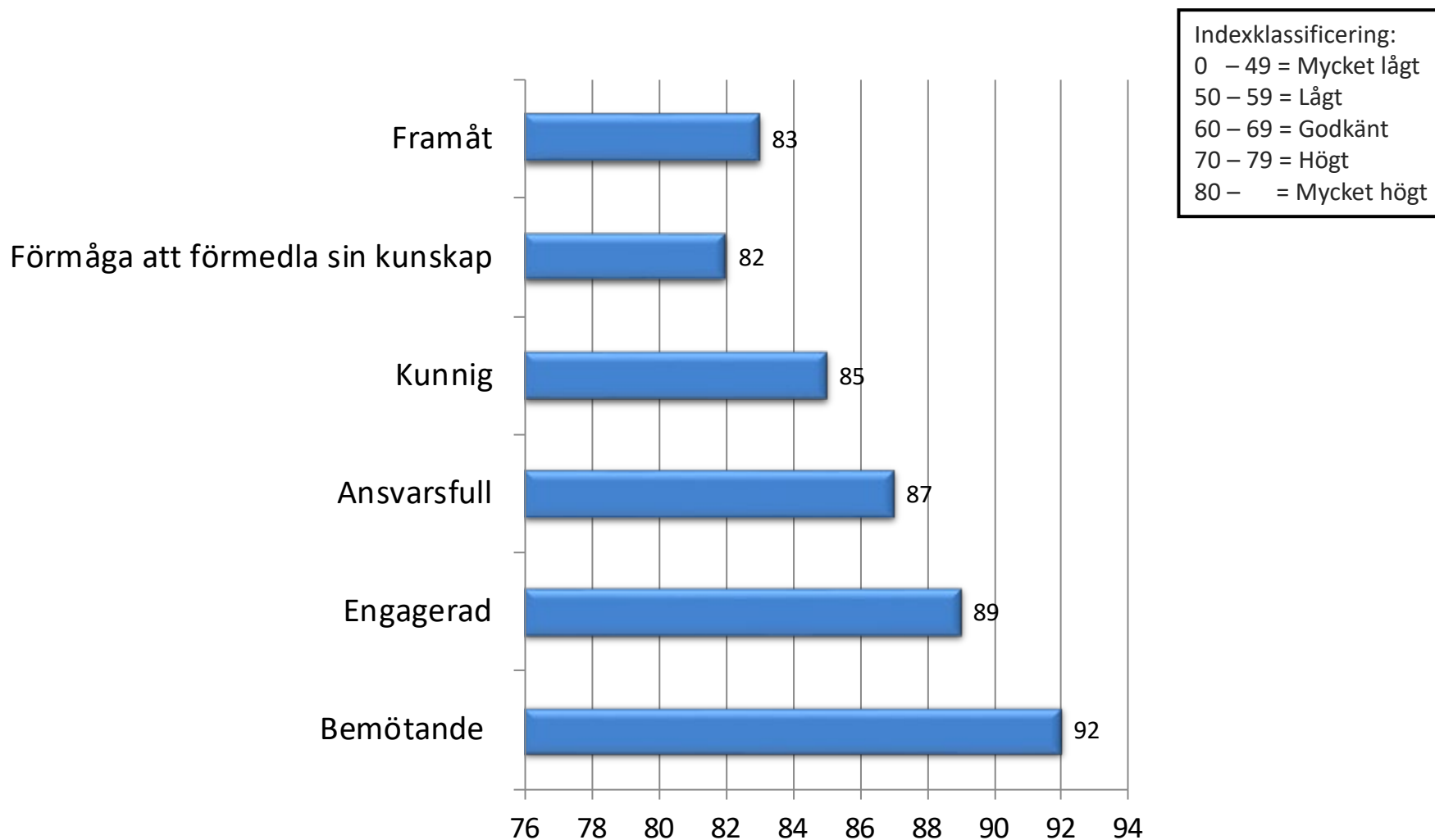
## Sorterad på faktisk förändring

Indexklassificering:  
 0 – 49 = Mycket lågt  
 50 – 59 = Lågt  
 60 – 69 = Godkänt  
 70 – 79 = Högt  
 80 – = Mycket högt



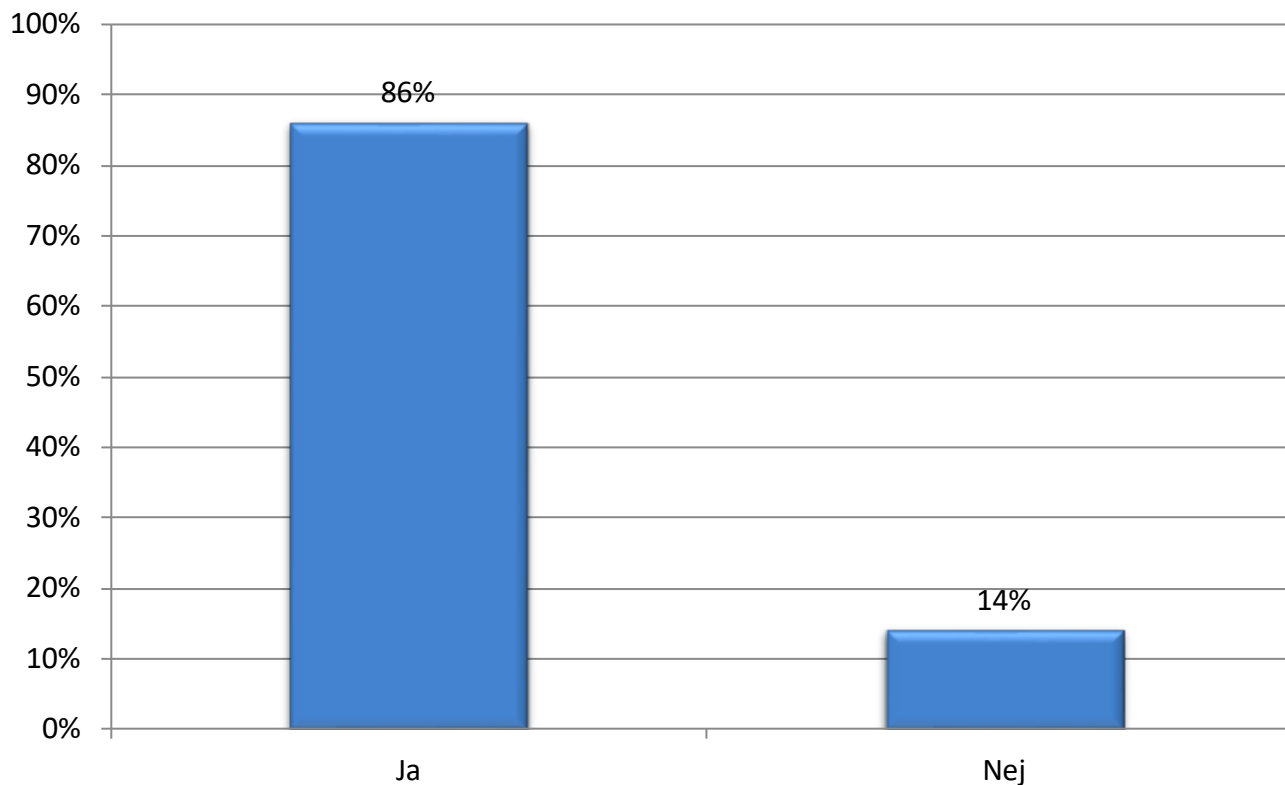
Bas: 951 (Period 2018:1 - 2019:4)

## Hur nöjd är du med rådgivaren?



Bas: 951 (Period 2018:1 - 2019:4)

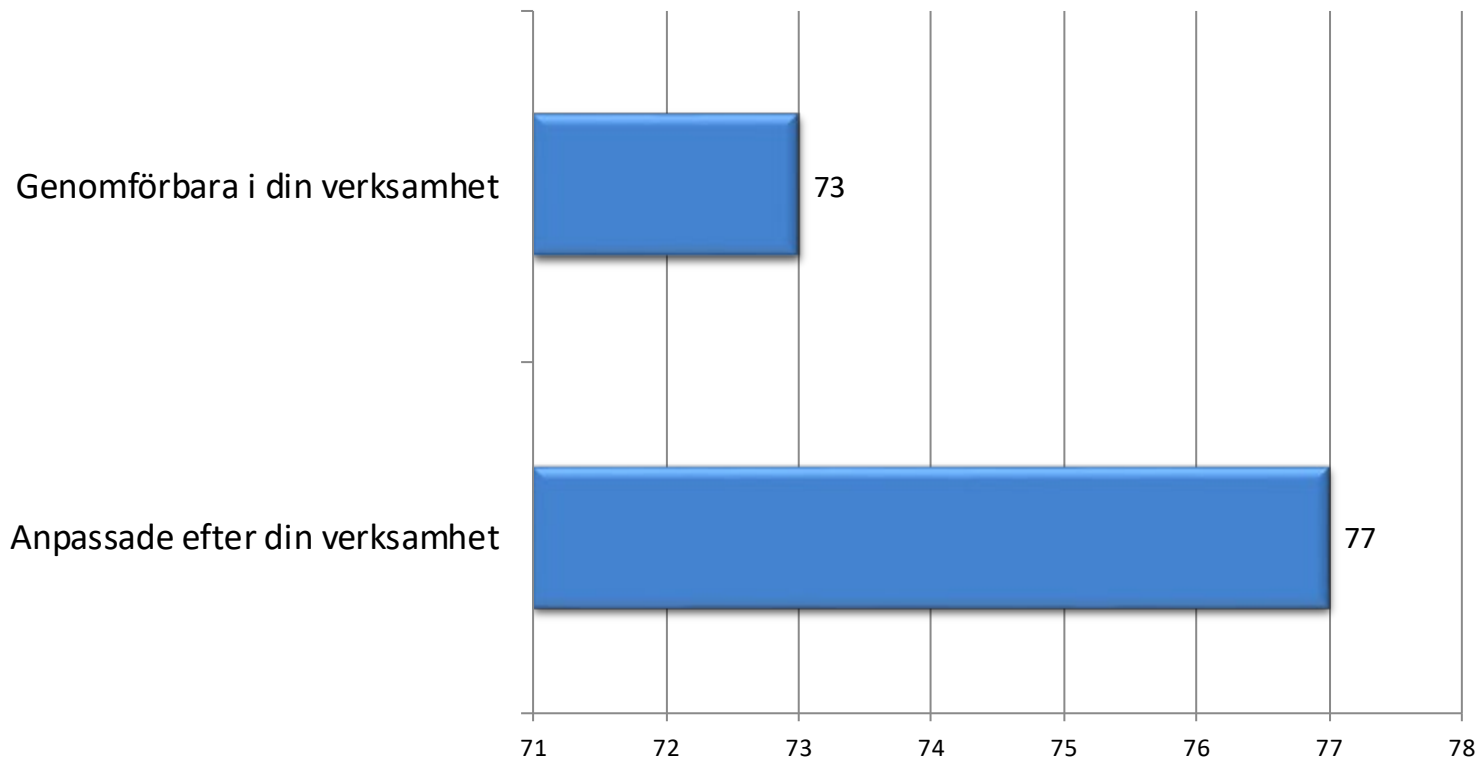
Fick du vid det senaste rådgivningsbesöket förslag på förändringar, åtgärder eller råd som rådgivaren ansåg att du kan göra i din verksamhet?



Bas: 951 (Period 2018:1 - 2019:4)

## I vilken grad var den föreslagna förändringen, åtgärden eller rådet...

Indexklassificering:  
0 – 49 = Mycket lågt  
50 – 59 = Lågt  
60 – 69 = Godkänt  
70 – 79 = Högt  
80 – = Mycket högt

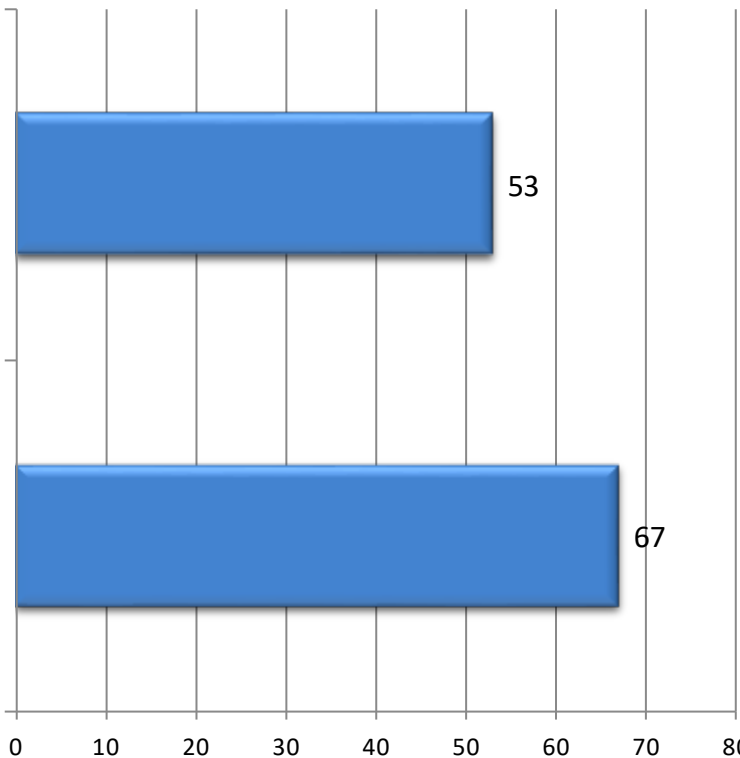


Bas: 951 (Period 2018:1 - 2019:4)

## Har rådgivningsbesöket resulterat i förändring?

Indexklassificering:  
0 – 49 = Mycket lågt  
50 – 59 = Lågt  
60 – 69 = Godkänt  
70 – 79 = Högt  
80 – = Mycket högt

I vilken grad har din verksamhet  
ändrats/påverkats?



Hur troligt är det att rådgivningsbesöket  
kommer att leda till att du gör något nytt eller  
gör något på ett nytt sätt i din verksamhet i  
framtiden?

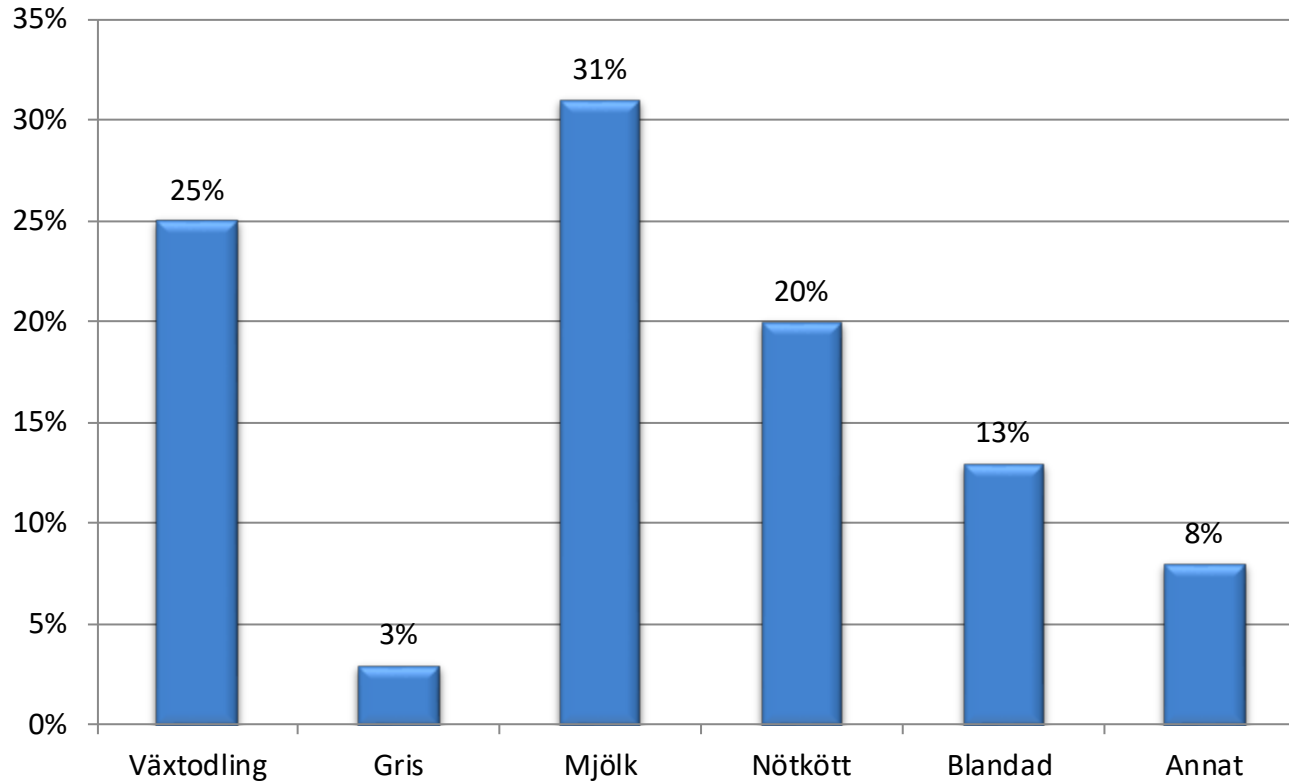
Bas: 951 (Period 2018:1 - 2019:4)

# Om respondenterna



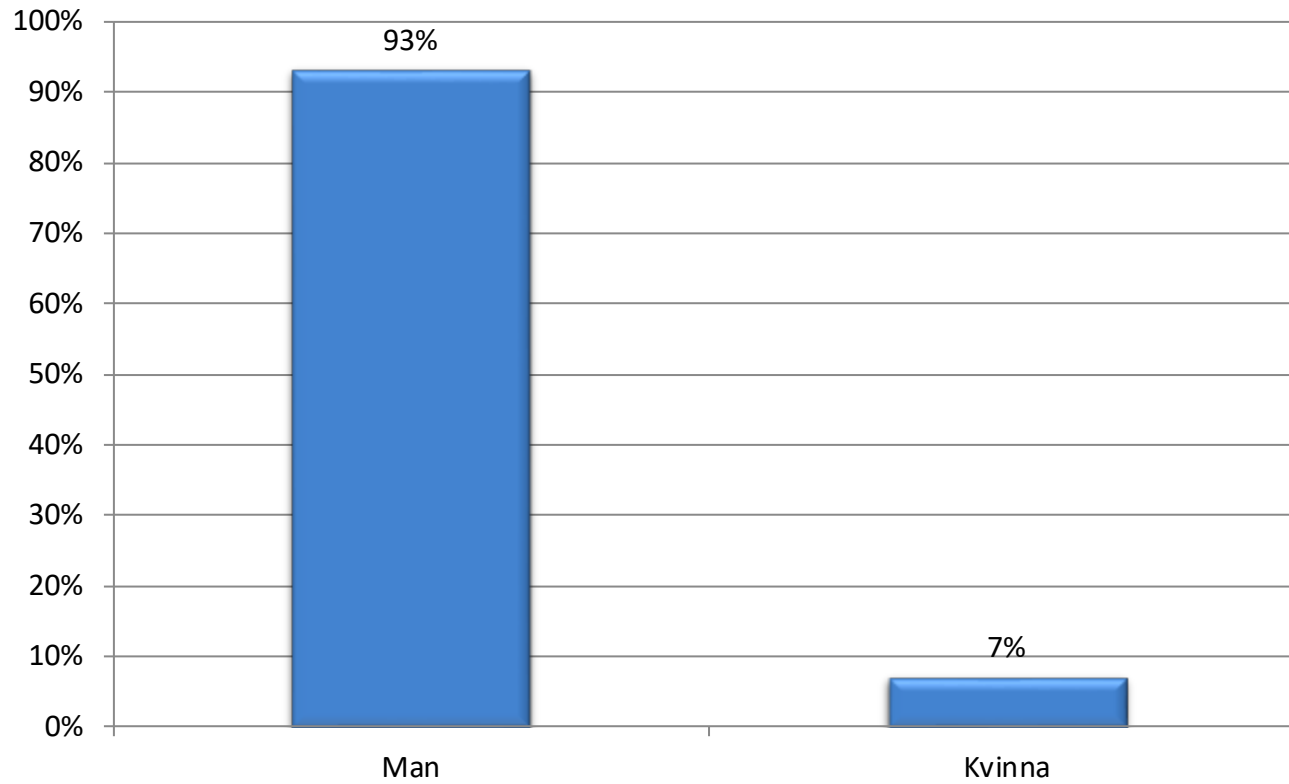


## Vilken huvudsaklig produktion har du i ditt företag?



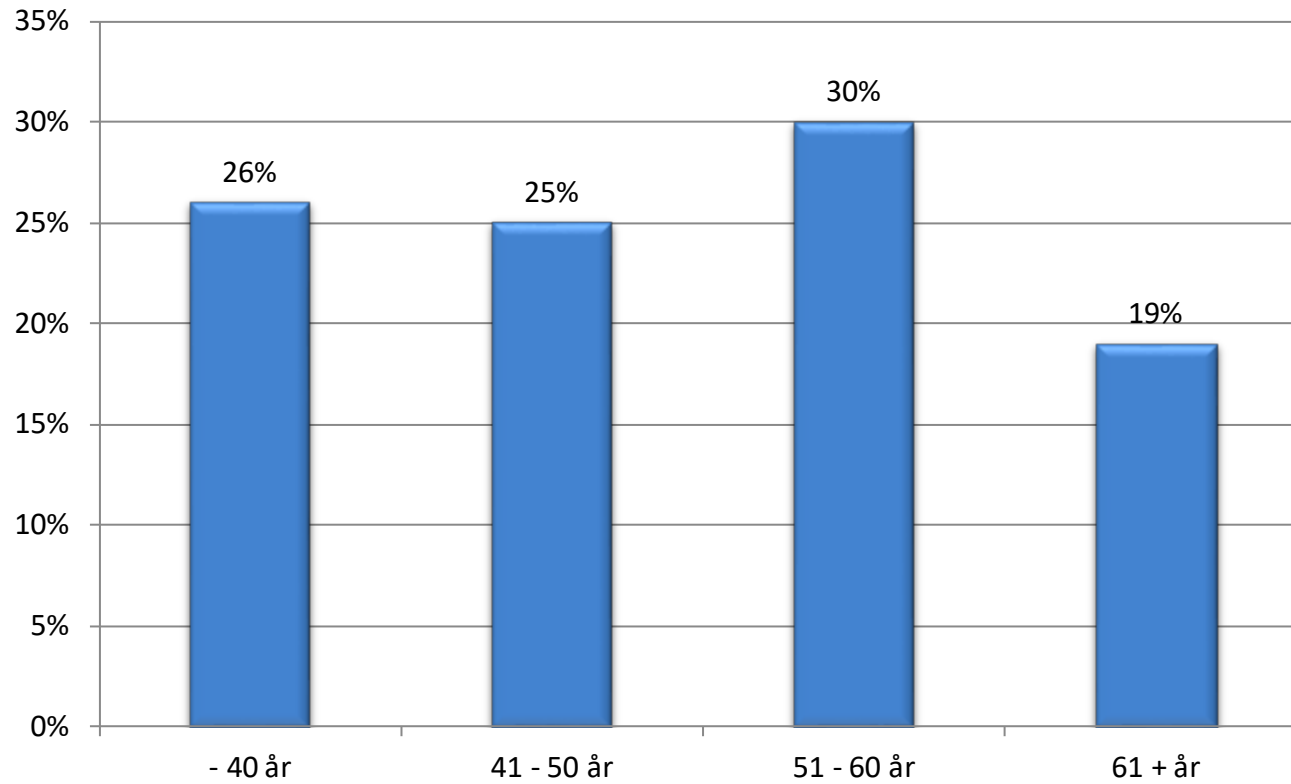
Bas: 951 (Period 2018:1 - 2019:4)

## Fördelning - Män/Kvinnor



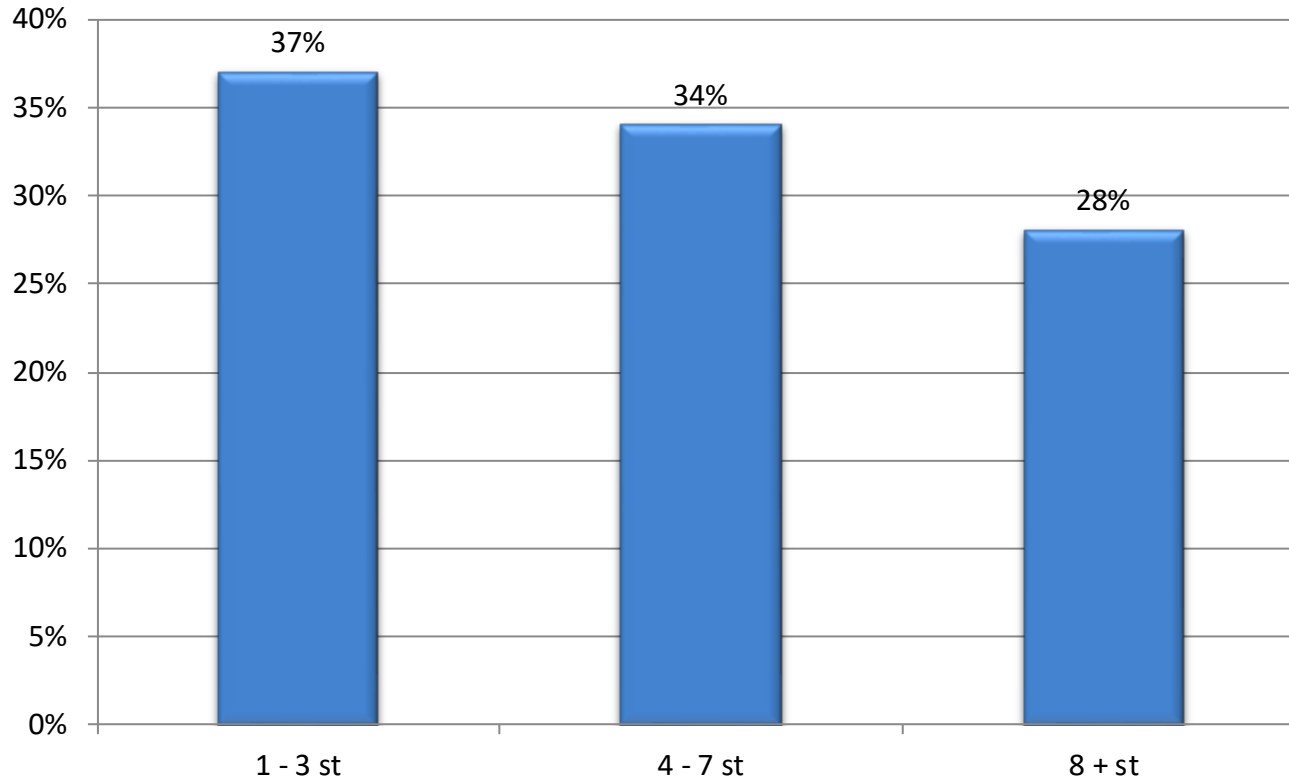
Bas: 951 (Period 2018:1 - 2019:4)

## Fördelning - Ålder



Bas: 951 (Period 2018:1 - 2019:4)

## Antal enskilda rådgivningar som brukaren fått.



Bas: 951 (Period 2018:1 - 2019:4)

# Sammanfattning



# Sammanfattning

Greppa Näringen får ett högt totalbetyg på index 75.

Förväntningarna på rådgivningsbesöken är låga (Index 58) men glädjande är en mycket hög andel nöjda med det senaste rådgivningsbesöket (Index 81). Dessvärre inspirerar besöket inte till förändring i den utsträckning som man skulle kunna önska (Index 61).

De flesta rådgivningsföretag och rådgivare får höga betyg. Nöjdhetsindex för Rådgivningsföretag varierar mellan 64-92 och för rådgivare 54-92.

Merparten, 86 %, fick under besöket förslag på förändringar/åtgärder och de flesta ansåg att råden var genomförbara och anpassade efter deras verksamhet men för få tyckte att det tillfördes någon ny information eller att besöket har eller kommer att leda till förändringar i deras verksamhet.

# Sammanfattning

Nästan sex av tio kan tänka sig att betala för ett rådgivningsbesök från Greppa Näringen. Av dessa tycker en tredjedel att kostnaden bör ligga under 1000 kr men över hälften tänka sig att betala mellan 1000-3000 kr för ett rådgivningsbesök.

85 % har noterat att de har fått ett rådgivningsbrev efter besöket. Merparten, 95 % av dessa, har läst brevet helt eller delvis. Andelen som tycker att de har haft stor nytta av rådgivningsbrevet uppgår till 43 %.

Genomförd drivkraftsanalys påvisar att det som behöver åtgärdas för att öka andelen nöjda medlemmar är främst nyttan av rådgivningsbrevet.

Möjligheten till rådgivning är viktig och uppskattad. Man är imponerad av rådgivarnas konkreta kompetens men efterfrågar mer praktisk erfarenhet. Bäst utdelning får man om det är samma rådgivare som kommer från gång till gång. Det har inkommit önskemål om mer lättillgänglig information om vilka typer av rådgivning som erbjuds. Återkopplingen efter besöken ska kännas anpassad till aktuell verksamhet och måste ske nära inpå besöket för att få bäst effekt.