

Praktiska Råd

Nr 15:2 2012

Tolkning av växtnäringsbalans på grisgården



I växtnäringsbalansen får du fram värden på skillnaden mellan tillförd och bortförd näring på gården. Värdet anges både totalt för gården och per hektar. Men vad säger detta värde egentligen om gården? Vad är ett högt värde och vad är ett lågt? Här får du hjälp att tolka din växtnäringsbalans och att avgöra om åtgärder behöver göras för att förbättra växtnäringsutnyttjandet på gården. Ett högt överskott av växtnäring är varken bra för miljön eller plånboken.

Tillförd näring kommer i form av produkter som förs in till gården, kvävefixering och kvävenedfall. Kvävefixeringen räknas ut utifrån de uppgifter om kvävefixerande grödor som förs in i programmet. Kvävenedfallet beror på vilken kommun gården ligger i.

SAMMANFATTNING

- › Det är årets in- och utflöden av växtnäring som ska användas. Resultatet blir inte bättre än de siffror du stoppar in.
- › Se upp med lagerhållning mellan åren av mineralgödsel och foder.
- › Ställ kvävebalansen mot vad som är normalt med din växtföljd och djurtäthet.
- › Kväveöverskott över det normala innebär klart ökad risk för kväveförluster.
- › Ställ fosfor- och kaliumbalansen mot dina markvärden. Markkartering behövs!
- › Andra saker som till exempel årsmån kan påverka resultatet.
- › Vid höga fosfor- och kaliumöverskott är det önskvärt att avyttra/sälja gödsel.
- › Gör årliga växtnäringsbalanser!



greppa näringen



Figur 1. Växtnäringsbalansen är balansen mellan flödena till och från gården.

Bortförd näring är det som förs ut från gården med levererade produkter. Skillnaden mellan tillförd och bortförd näring anges som ett över- eller underskott av näringsämnen.

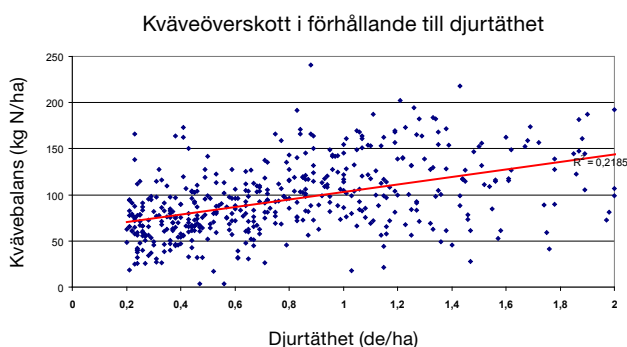
Balansen kan användas för att bedöma risken för förluster av växtnäring. Ju större överskottet är desto större är risken för förluster.

Kväve

Kväveöverskottet kan variera mellan 30 till 200 kg/ha vilket är helt normalt, eftersom olika driftsinriktningar och grödor ger olika stora överskott. Tabell 1 visar skillnaden i kväveöverskottet mellan de högeffektiva respektive lågeffektiva grisgårdarna inom Greppa Näringen.

Djurtäthet

Överskottet är mycket beroende av djurtätheten, hög djurtäthet innebär högre överskott. Figur 2 visar att spridningen är stor, mycket beroende på andra faktorer än djurhållningen, men figuren ger dig ändå en bra indikation hur du ligger till. Är du klart under linjen har du ett lägre överskott än genomsnittet, ligger du klart över har du ett högre överskott. Antalet djurenheter per hektar kan du beräkna genom att räkna ut hur många djurenheter (se faktarutan nedan) du har och dividera det med den areal du har.



Figur 2. Överskott i förhållande till djurenheter på 480 svingårdar, varav 65 % i Skåne och 13 % i Västra Götaland.

BERÄKNA ANTALET DJURENHETER

Som en djurenhet räknas:

- Tre suggor, inklusive smågrisar upp till 12 veckors ålder.
- Tio slaktsvin eller avelsgaltar, 12 veckor eller äldre.

Betäckta gyltor räknas som suggor medan obetäckta gyltor räknas som slaktsvin.

Tabell 1. Medelvärden för kväveöverskott på grisgårdar inom Greppa Näringen (kg N/ha)

	Lågeffektiva*	Medelgården	Högeffektiva**
Svingård (ca 0,9 de/ha)**	160	110	50

* Medel för de 20 % av svingårdarna med högst kväveöverskott

** Medel för de 20 % av svingårdarna med lägst kväveöverskott

*** de=djurenhet. 1 de = 3 suggor eller 10,5 slaktsvinplatser

Kväveeffektivitet

Kväveeffektiviteten beräknas genom att bortförd mängd kväve delas med tillförd mängd kväve.

Exempel

Bortförd mängd kväve är 185 kg/ha och Tillförd mängd är 294 kg/ha. Kväveeffektiviteten blir $100 \cdot 185 / 294 = 63\%$.

Kväveeffektiviteten ska du *inte* jämföra mot andra gårdar eftersom denna siffra påverkas mycket beroende på vilken strategi/drift du har. Om du har samma typ och storlek på din produktion under flera år och gör växtnäringsbalans årligen så kan du jämföra kväveeffektiviteten mellan åren.

Jämförelsevärde för kväve

Har du fått en växtnäringsbalans utförd av en rådgivare inom Greppa Näringen efter år 2005, så kan du titta efter jämförelsevärde som anges på den växtnäringsbalansen, förutsatt att du fortfarande har liknande grödfördelning och djurantal samt samma eventuella stallgödselinköp/avyttring som vid det tillfället. Jämförelsevärde visar det genomsnittliga kväveöverskottet från en gård som är medlem i Greppa Näringen och som har samma typ av produktion. Genom att jämföra det egna framräknade värdet på kväveöverskottet med jämförelsevärde kan du se om du ligger på ett normalt överskott. Ligger du över jämförelsevärde finns det förmodligen åtgärder och förbättringar som skulle kunna minska överskottet. Om du ligger under eller i nivå med jämförelsevärde är det positivt och det tyder på att du har en god till medelbra hushållning med kväve jämfört med genom-

snittgården, men det kan fortfarande finnas utrymme för förbättringar som ytterligare kan minska överskottet.

Vidare tolkning

Oavsett om balansen ligger på ett högt, normalt eller lågt överskott av kväve finns det fler saker att tänka på.

Markens egenskaper

Bördiga drivande jordar ger ofta en högre skörd i förhållande till kväveinsatsen jämfört med mindre bördiga jordar och överskottet blir då lägre. På jordar med låg bördighet blir överskottet ofta högre eftersom mer kväve behöver tillföras för att få ut samma skördenivå. Det är därför normalt med cirka 10–15 kg högre kväveöverskott på en lätt jord än en lättlera.

Mulljordar bidrar med mycket kväve genom mineralisering vilket betyder att kvävegivan kan hållas låg. Eftersom mineraliseringen av kväve inte är med i växtnäringsbalansen kan bortförslens av kväve till och med bli högre än tillförslens på dessa jordar, vilket ger ett underskott i balansen. Om du har mycket mulljordar bör överskottet alltså vara lågt, men trots det kan förlusterna genom utlakning vara stora.

På lerjordar som ofta är kalla på våren kan kvävegivan behöva höjas. Kväveöverskottet på styva lerjordar ligger därför normalt 5–10 kg högre än på lättleror.

Årets produktionsnivå

Om produktionen det enskilda året varit lägre än normalt så blir överskottet större, medan det blir mindre om produktionen varit ovanligt hög. Detta kan vara att skörden av försålda grödor blir lägre än beräknat till följd av torka eller dåliga skördeförhållanden. Ett år med dåliga skördar kan också innebära att man måste köpa in mer foder vilket ökar överskottet. I djurhållningen kan produktionen ha varit lägre än normalt till följd av ohälsa i besättningen.

Inköp av stallgödsel och andra organiska gödselmedel

När organiska gödselmedel kommer med i bilden ökar alltid överskottet eftersom all kväve i den organiska gödseln inte kan utnyttjas av grödan det enskilda året och därmed inte föras bort med skörden. Den organiska gödseln har i stället en långtidseffekt och mineraliseras efterhand och resterande kväve kommer därför att gynna nästa års grödor. I det jämförelsevärde som finns på växtnäringsbalanser som en rådgivare gjort, justeras värdet efter stallgödselns effekt över tid. Jämförelsevärdet justeras däremot inte för andra organiska gödselmedel.

Produktivitet i djurhållningen

Ju mer som produceras med mindre insatsvaror desto effektivare blir produktionen. Med hög produktivitet i djurhållningen blir överskottet vanligtvis lägre än om det är låg produktivitet. Hög produktivitet innebär bland annat många omgångar slaktsvin per år, god djurhälsa, bra avelsmaterial och många smågrisar per sugga.

Utfodring

Ett högt kväveöverskott i växtnäringsbalansen kan bero på dåligt foderutnyttjande. Balansen påverkas både av att det är mycket foderspill i stallet och överutfodring, det vill säga att grisarna fodras med mer kväve (protein) än vad som är nödvändigt. Olika djurgrupper har olika behov, anpassa fodret efter djurets behov. Om du optimerar utfodringen och ger rätt mängd protein vid rätt tillfälle så minskar även näringsinnehållet i gödseln vilket minskar förlustriskerna när stallgödseln lagras och sprids.

Gödslingsnivå

Ligger gödslingen på en lämplig nivå i förhållande till den skörd som tas ut? Vad som är en bra kvävenivå kan du hitta i Jordbruksverkets skrift "Riktlinjer för gödsling och kalkning" som ges ut årligen. Skriften finns på Jordbruksverkets hemsida: www.jordbruksverket.se/blanketterochtrycksaker. Du kan också ta hjälp av kvävesimulatoren på Greppa Naringens hemsida. Där kan du räkna ut den bästa kvävegivan till olika spannmålsgrödor och vall i förhållande till kvävepriset och det pris du räknar med att få för produkten.

Kväveleverans av stallgödsel och andra organiska gödselmedel

Det är viktigt att man tar hänsyn till den kväveleverans som den organiska gödseln bidrar med, både på kort och



lång sikt och anpassar mineralgödselgivan efter det. Det är en god idé att göra en stallgödselanalys för att kunna anpassa mineralgödslingen. Det finns också schablonvärden (uppskattade värden) på näringsinnehåll i till exempel stallgödseln som man kan gå efter, men det är alltid bättre med en egen analys på flytande gödselmedel. Beroende på spridningstidpunkt och spridningsteknik blir kväveeffektiviteten olika. För att utnyttja gödselns kväveinnehåll så bra som möjligt och minska kväveöverskottet bör stallgödseln spridas vid en tidpunkt med gynnsamma förhållanden och med teknik som minskar kväveförlusterna. Mer information om spridningstidpunkter och teknik kan du hitta på: www.greppa.nu.

Verkar den kväveleverans som du räknar med från stallgödseln stämma? Med hjälp av uppgifter om liggsäd, proteinhalter och andra analyser kan du få en fingervisning.

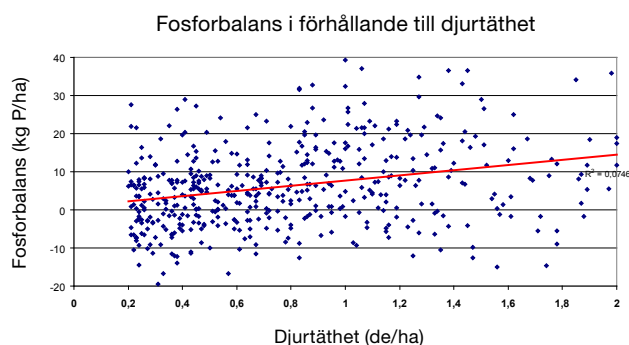
Vad händer med överskottet?

Överskottet av kväve kommer till största delen att gå förlorat genom utlakning, ammoniakavgång och denitrifikation. Förlusterna sker i stallet, vid lagring och spridning av stallgödsel samt från marken. På kort eller medellång sikt kan en del av överskottet också bidra till att markens mullförråd ökar. På lång sikt stabiliseras mullhalten vid en viss nivå om driften är densamma, då blir överskottet av kväve detsamma som förluster. Överskottet ger därför en bra bild av risken för förluster.

Fosfor

Fosforbalansen är ett bra hjälpmedel för att utvärdera fosforgödslingen på gården. Förlusten av fosfor från svensk åkermark har beräknats till 0,4 kg/ha och år. I stall, lager och vid spridning räknar man inte med att det blir några fosforförluster. Eftersom förlusterna är små återspeglar balansen vad som händer i marken. Ett överskott i balansen innebär att markförrådet ökar och ett underskott att markförrådet minskar. Om du gör upprepade växtnäringsbalanser är det lätt att följa hur markens fosforförråd påverkas över åren.

Titta på markkarteringen. Ligger du i snitt på P-AL klass III bör fosfortillförseln ligga i nivå med bortförseln. Vid lägre P-AL kan ett fosforöverskott behövas eftersom gödslingens råden långsiktigt strävar efter att nå klass III i marken. Den som har en högre fosforklass i marken bör däremot ha ett underskott i balansen.



Figur 3. Fosforbalans i förhållande till djurtäthet på 480 svingårdar.

Djurtäthet

På en gård med hög djurtäthet uppstår ofta ett överskott av fosfor, se figur 3. Detta sker även om djurtäthetsreglerna följs och inget fosfor tillförs via handelsgödsel. Överskottet uppkommer om onödigt mycket fosfor utsöndras av djuren eller om bortförseln av skördeprodukter ut från gården är liten. Justeringar av foderstaten kan minska överskottet men ofta är avyttring av gödsel lösningen.

Fosforutnyttjande i foder

Har du ett bra fosforutnyttjande av fodret? Grisar har ett behov av fosfor för att de ska producera bra men undvik att ha mer fosfor i foderstaten än nödvändigt. Fosfors smältbarhet varierar och man bör därför sträva efter så hög smältbarhet som möjligt samtidigt som man sänker det totala fosforinnehållet för att minska fosforöverskottet. Man kan öka tillgängligheten av fosfor genom att tillsätta fytas eller genom stöpfung.

Grödor

Vilka grödor som du odlar brukar påverka balansen. Odlar du grödor som normalt behöver mer fosfor än vad som förs bort med skörden brukar det bli ett överskott i balansen även i P-AL klass III, se tabell 2. Ofta spelar djurtätheten större roll än grödfördelningen, men ur ett växtodlingsperspektiv vore det önskvärt att hamna enligt tabell 2, vilket ofta innebär att det finns utrymme för att sälja gödsel.

Tabell 2. Rimlig fosforbalans (kg/ha) vid medel avkastningsnivå.

Växtföljd	P-AL-värde				
	I	II	III	IV	V
Spannmål, oljeväxter	20	10	0	-5	-25
S-betor (vart 4:e år)	23	13	2	-3	-20
Potatis (vart 4:e år)	20	12	5	0	-10
Vall (3 år av 6)	22	12	2	-5	-20

Gödslingsnivå

Kontrollera att gödslingen är på lämplig nivå i förhållande till gröda, skörd och markvärde. På de skiften där stallgödsel läggs är det viktigt att anpassa mineralfosforgivan efter fosforinnehållet i stallgödseln.

Du bör inte bara titta på gödslingen till den enskilda grödan, utan för växtföljden som helhet. Finns en gröda i växtföljden som inte tar upp lika mycket fosfor som den tillförs kan överskottet av fosfor komma efterföljande grödor till nytta och fosforgivan kan då minskas eller uteslutas.

Produkter in

Titta i ”Specifikation av till- och bortförsel, kg” i rapporten som visar växtnäringsbalansen och leta upp de största tillförselkällorna av fosfor. Inköpt mineralgödsel och/eller fodermedel är ofta de största posterna (beroende på djurtätheten), men har det köpts in stallgödsel eller andra organiska gödselmedel eller biprodukter kan även stora mängder fosfor tillförts med dessa. Slam och sockerbrukskalk är exempel på produkter som innehåller mycket fosfor där all fosfor inte utnyttjas av grödan det året det sprids. Om dessa produkter inte förs in varje år och/eller gödslingen i växtföljden inte är anpassad efter detta så kommer balansen att visa ett större överskott det år produkten förs in än övriga år. Tänk på att fosfor ofta är hårt bundet i olika typer av slam och därmed inte växttillgänglig, vilket kortsiktigt kan motivera ett något större överskott.

Årets produktionsnivå

Om produktionen det enskilda året varit lägre än normalt så blir överskottet större, medan det blir mindre om produktionen varit ovanligt hög.

Kalium

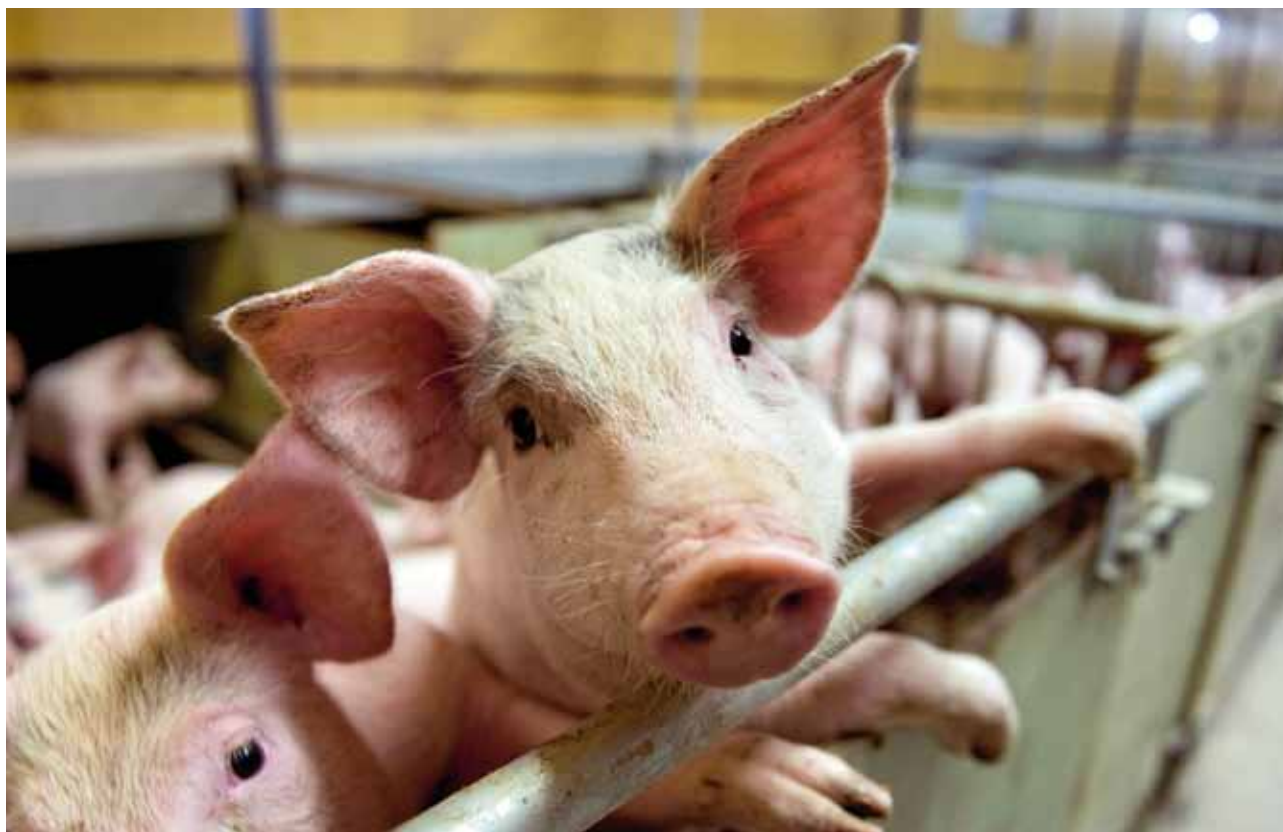
Liksom för fosfor kan kaliumbalansen återspegla vad som händer i marken. Stäm av mot markkarteringen. Ligger K-AL klassen på III bör kaliumtillförseln ligga i nivå med bortförseln. Ligger K-AL klassen under III är det normalt med ett överskott i balansen enligt gödslingsrekommendationerna, medan ett underskott i balansen är brukligt vid högre K-AL klasser.

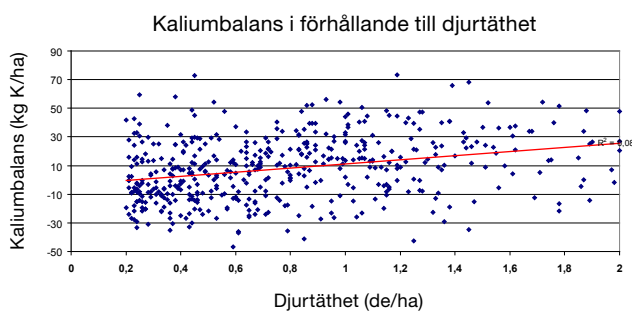
Ett kaliumöverskott är ett resursslöseri men anses inte som något miljöproblem, men det är oekonomiskt att köpa in för mycket kalium.

Jordart

På lättare jordar kan utlakningen av kalium vara betydande och ett överskott i balansen behöver inte betyda att markvärdet stiger. Ett överskott i balansen kan därför vara befoгод på lätta jordar, vilka ju ofta ligger i en låg K-AL klass.

På lerjordar däremot kan man tillåta att balansen ligger på minus eftersom leran bidrar med en hel del kalium genom vittring. Vanligen är också K-AL klassen högre på dessa jordar. På ler- och mjälajordar är vittringen cirka





Figur 4. Kaliumbalans i förhållande till djurtäthet på 480 svingårdar.

35–65 kg K/ha och år. Viktigt är att studera K-HCl (kaliumförrådet) som speglar jordens långsiktiga förmåga att leverera kalium. Vid en K-HCl klass på III eller högre kan kaliumbalansen ligga på minus utan problem. Att analysera K-HCl vid markkarteringen är inte så vanligt, men kan vara bra att få gjort om du gör en ny markkartering.

Djurtäthet

Liksom för fosfor ökar risken för ett högt överskott av kalium med djurtätheten, se figur 4. Utfodringen optimeras inte utifrån kaliuminnehåll och foderstaterna ger därför ofta ett överskott av kalium.

Grödor

Vilka grödor som odlas kan också påverka balansen, se tabell 3. Vid odling av potatis blir balansen ofta positiv

eftersom kaliumrekommendationen är större än vad som förs bort med potatisskörden. Vid odling av mycket vall som är en kaliumkrävande gröda blir balansen ibland negativ.

Halm för bort mycket kalium

Halm innehåller mycket kalium. Om halmen förs bort från gården, och inte återförs i form av stallgödsel, kan det innebära att kaliumbalansen blir negativ om du inte lägger en högre kaliumgiva. Rekommendationen är att tillföra 20 kg K/ha på de skiften där halmen förs bort.

Om halm i stället köps in till gården kan kaliumbalansen bli hög.

Årets produktionsnivå

Låg produktion det enskilda året ger större överskott än normalt, medan det blir mindre om produktionen varit ovanligt hög.

Upprepade växtnäringsbalanser

Störst värde får växtnäringsbalansen om du upprepar den på samma sätt och funderar på vad som har påverkat balansen över åren. Allra bäst är om du gör en växtnäringsbalans årligen. Då kan du se trender och om överskottet minskar eller ökar med åren och resultatet av utförda åtgärder för att minska överskottet kommer fram. Tänk på att årsmånen kan göra så att trenden avviker enskilda år.

Följ trenden för fosfor och kalium i växtnäringsbalansen och jämför med hur markinnehållet har ändrats när du gör en ny markkartering. Det hjälper dig att avgöra hur din fortsatta gödslingsstrategi ska vara.

Tabell 3. Rimlig kaliumbalans (kg/ha) vid medel avkastningsnivå.

Växtföljd	K-AL-värde				
	I	II	III	IV	V
Spannmål, oljeväxter	45	25	5	-15	-30
S-betar (vart 4:e år)	35	15	-5	-25	-45
Potatis (vart 4:e år)	60	35	10	-15	-75
Vall (3 år av 6)	50	25	-10	-35	-90



Europeiska jordbruksfonden för landsbygdsutveckling: Europa investerar i landsbygdsområden

Praktiska Råd är en skriftserie inom Greppa Näringen för handfasta råd kring produktion och miljö. Greppa Näringen erbjuder kostnadsfri rådgivning som både lantbrukare och miljön tjänar på och är ett samarbete mellan Jordbruksverket, länsstyrelserna, LRF och företag inom lantbruksnäringen. Du når oss på: tel 0771-573 456, www.greppa.nu