

Verksamheten år 2003

greppa
näringen





Innehåll

Bakgrund	3
Organisation och ledning	3
Individuell rådgivning och lantbrukarkurser	4
Greppa besöker Lars Berggren	5
Kursverksamhet för rådgivare m fl	6
Greppa Näringens hemsida	8
Marknadsföring och information	9
Faktasammanställning och övriga projekt	12
Utvärdering och uppföljning	12
Greppa besöker Per Götesjö	13
Förbrukade medel under år 2003	15

© Greppa Näringen 2004

Text Stina Olofsson, Jordbruksverket

Text reportage och rådgivare Marina Tell

Layout Colloco Grafisk Form

Foto Erik Karlsson, Jönsson Bilder AB samt
Ulrika Göthenqvist, Jönsson Bilder AB (sid 5)
Jan Andersson (sid 13)

Omslagsbild

Ulf Genitz, Önumstorp, Vara. Ulf var en av de lantbrukare som medverkade i Goda Råd-katalogen. På Önumstorp har Ulf anlagt en våtmark.

Tio snabba fakta om Greppa Näringen år 2003

- Under år 2003 användes ca 34 miljoner till projektet Greppa Näringen
- Vid utgången av året var 4 160 lantbrukare anmälda till Greppa Näringen. Målet var 3 800 anmälda.
- De gårdar som anmält sig för rådgivning t o m år 2003 hade en medelareal av 100 hektar.
- Mindre än hälften av de anmälda gårdarna är tidigare s k REKO gårdar.
- Under år 2003 genomfördes 5 550 individuella miljö-rådgivningar och 64 lantbrukarkurser (studiecirklar och dagkurser).
- Ca 190 rådgivare från 40 organisationer från Skåne, Halland, Blekinge, Västra Götalands, Kalmar och Gotlands län utförde rådgivningsbesöken.
- 21 kurser för rådgivare genomfördes under år 2003.
- Hemsidan – www.greppa.nu – hade i medeltal 140 besök per dag under år 2003.
- Greppa Näringens miljönyheter hade vid utgången av 2003 1 430 prenumeranter.
- Under år 2003 förekom inslag om Greppa Näringen i radio samt i ett antal dagstidningar.

Claes Gustafsson, Tåvetorp, Blekinge var en av de lantbrukare som medverkade i Goda Råd-katalogen. På Tåvetorp samverkar man med granngårdarna om gödselspridning.



Bakgrund

I Sverige pågår verksamhet inom olika sektorer för att uppnå de delmiljömål som samhället satt upp. År 1988 beslutade Sveriges riksdag om ett särskilt åtgärdsprogram för minskat kväveläckage från jordbruket. Åtgärdsprogrammet genomförs med hjälp av lagstiftning, ekonomisk styrning, rådgivning och information samt försök- och utvecklingsverksamhet. För att ytterligare förstärka miljörådgivningen i de mest miljö känsliga områdena med intensivt jordbruk startade år 2000 i Skåne, Halland och Blekinge projektet Greppa Näringen med rådgivning kring åtgärder för att minska växtnäringsläckaget (kväve och fosfor). Projektet utvidgades inför 2003 till att också omfatta Gotlands, Kalmar och Västra Götalands län och även hantering av bekämpningsmedel. De miljömål som projektet arbetar mot är framförallt "Ingen övergödning" och "Giftfri miljö".

Av KULM-medlen (kompetensutveckling av lantbrukare inom miljöområdet) på 150 miljoner kronor för år 2003 användes knappt 30 miljoner för Greppa Näringen. Anslaget delfinansieras av EU, men huvudparten av finansieringen sker via statsbudgeten. Under 2003 användes därutöver 4 miljoner av LRF-medel (återförda miljöskatter) för verksamhet inom Greppa Näringen. Målgrupp för rådgivningen är i första hand lantbrukare på företag med mer än 25 djurenheter eller 50 hektar åker.

Organisation och ledning

Projektledning

Projektet leds av en projektledare som är anställd av Jordbruksverket och en projektgrupp bestående av representanter för länsstyrelserna, Jordbruksverket och LRF. En person ansvarar för information och marknadsföring. Projektgruppen hade under året 14 möten varav de flesta som telefonmöten. Projektledningen arbetade bl a med att fastställa rådgivningens innehåll, planera rådgivningens omfattning, förbereda och genomföra rådgivarutbildningar, sammanställa faktatexter till den uppslagsbok som finns på projektets hemsida, initiera olika informations- och marknadsföringsprojekt och föreslå budget inför år 2004 och för kommande år. En beredningsgrupp förberedde ärendena inför projektgruppens möten. Beredningsgruppen sammanträdde sex gånger under hösten.

Styrgrupp

Projektets styrgrupp hade sex möten under året. Styrgruppen består av representanter för Jordbruksverket, LRF, länsstyrelserna och en representant för lantbruksföretagen. Gruppen behandlade under året främst rådgivningens inriktning, krav på redovisning, informationsplan, hemsidan, uppföljning av projektets miljöeffekter, integrering av växtskyddsfrågor i projektet, samt budget inför år 2004.

Referensgrupp

I Greppa Näringen finns en referensgrupp. Syftet med gruppen är att företag och organisationer inom lantbrukssektorn ska kunna få information om projektet och ge projektledningen återkoppling. Referensgruppen sammanträdde en gång under året. Ordförande i referensgruppen är chefen för Jordbruksverkets växtavdelning.

Arbetsgrupper

Under året har flera arbetsgrupper sammanträtt mer eller mindre regelbundet. En grupp arbetade under året med att ta fram material till gårdar inom Greppa Näringen med ekologisk produktion. En annan grupp arbetade med material för gårdar med odling av potatis och grönsaker. En tredje arbetsgrupp reviderade rådgivningsmodulen Fosforstrategi och samlade bakgrundsmaterial till densamma. Inom växtskyddsområdet fanns under året två arbetsgrupper. De arbetade främst med att utforma ett arbetssätt för enskild rådgivning inom vattenskyddsområden och underlagsmaterial till rådgivningarna och med att förbereda en fortbildningskurs för rådgivare inom vattenskyddsområden.

Individuell rådgivning och lantbrukarkurser

I samband med anmälan väljer lantbrukaren vilken organisation han/hon i första hand vill ska utföra det första startbesöket. Vid årsskiftet hade 4 160 lantbrukare anmält sig för rådgivning inom Greppa Näringen vilket var fler än målsättningen för året.

Individuell rådgivning

Totalt utfördes 5 550 rådgivningar inom Greppa Näringen under året, 56 procent av rådgivningarna i Skåne, 17 i Västra Götaland, 13 i Halland, nio i Kalmar län, tre i Blekinge och två procent i Gotlands län. Närmare 2/3 av rådgivningarna gällde startbesök eller växtnäringsbalanser. Målsättningen totalt för de sex länen uppfylldes nästan när det gällde hur många lantbrukare som skulle nås, medan det totala antalet rådgivningar blev färre än planerat. Utöver startbesök och växtnäringsbalanser var rådgivningen om anpassning av utfodringen till mjölkkor och ungdomdjur för att undvika överoptimal tilldelning av kväve och fosfor omfattande (555).

Rådgivning om strategier för gödsling på växtodlings- och vallgårdar utfördes på många gårdar (510). Närmare 350 rådgivningar gällde förutsättningarna för anläggning av våtmarker. Drygt 210 rådgivningar gällde hantering av bekämpningsmedel och ca 160 minskad markpackning för bättre vatteninfiltration och växtnäringsutnyttjande. Nästan 100 rådgivningar utfördes för att miljöanpassa utfodringen av svin. Övriga rådgivningsmoduler utfördes i mindre skala.

Den individuella rådgivningen utfördes av rådgivare från ett 40-tal organisationer. Närmare 200 personer var verksamma som rådgivare inom projektet. I medeltal utförde varje rådgivare ca 30 rådgivningar,

men i praktiken utförde 23 rådgivare en tredjedel av samtliga rådgivningar.

Kurser för lantbrukare

Intresset var stort för de studiecirklar med expertmedverkan som genomfördes och för vilka ett studiematerial tagits fram inom projektet, 52 studiecirklar med totalt 750 deltagare genomfördes. Dessutom ordnades 12 grund- och fortbildningskurser inom projektet med totalt 340 deltagare. Greppa Näringen deltog även vid en del fältdagar, t ex Borgeby fältdagar i Skåne där projektet hade en station med temat anpassad gödsling.

Antal individuella rådgivningsbesök år 2003

	Skåne	Halland	Blekinge	Västra Götaland	Kalmar	Gotland	Totalt
Startbesök	519	203	32	553	283	74	1664
Grundläggande växtnäringsbalans	450	118	40	229	147	45	1029
Upprepad växtnäringsbalans	904	12	20	4	-	-	940
Kvävestrategi	206	39	11	21	2	-	279
Grovfoderodling	165	43	19	-	3	-	230
Fosforstrategi	-	3	-	2	-	-	5
Markpackning	153	5	-	-	-	-	158
Säkert växtskydd - hantering	212	1	-	-	1	-	214
Våtmarksplanering	153	96	1	86	3	8	347
Stallmiljö och yttre miljö	-	5	-	-	-	-	5
Byggplanering	-	23	2	1	2	-	28
Kontroll av foderstat, mjölkkor	117	81	14	11	23	-	246
Kontroll av foderstat, övrig nöt	147	57	25	5	21	-	255
Endags utfodringskontroll, nöt	34	13	-	-	7	-	54
Utfodringskontroll, smågris	38	4	5	2	4	-	53
Utfodringskontroll, slaktsvin	37	1	5	-	3	-	46
Totalt	3135	704	174	914	499	127	5553



”Man får sig en tankeställare och funderar lite extra innan man beslutar sig för hur växtodlingsplanen ska se ut.”

Lars Berggren på Gungvala gård i Blekinge har många järn i elden. Han odlar bland annat 70 ton ål och 800 ton stärkelsepotatis varje år. Ända sedan Greppa Näringen startade i Blekinge för tre år sedan har Lars Berggren varit med.

– Jag tycker att Greppa Näringen är positivt. Man får sig en tankeställare och funderar lite extra innan man beslutar sig för hur växtodlingsplanen ska se ut, säger han.

Engagemanget i Greppa Näringen har inte bara väckt tankar och funderingar utan även resulterat i konkreta förändringar på Gungvala.

– Vi har haft problem med för låga stärkelsehalter i potatisen, säger Lars Berggren.

En misstanke om att det frigörs mer kväve från stallgödseln än vad han hittills räknat med har bekräftats tack vare analyser och noggrann uppföljning.

– Vi har haft för mycket restkväve efter potatisskörden på hösten.

Tack vare Greppa Näringen har Lars Berggren fått inspiration att ta reda på hur det verkligen förhåller sig med växtnäringen på gården.

– Det har gjort att jag har sänkt handelsgödselgivan med ungefär 30 kilo rent kväve per hektar, säger han, och berättar att han numera förlitar sig mer på gårdens egen flytgödsel.

Om detta leder till att restkvävet sjunker och stärkelsehalten i potatisen ökar med ungefär 1 procent – vilket

han tror och hoppas – kommer åtgärden att resultera i en merbetalning på 3-4 öre per kilo potatis.

– Om det resonemanget håller så blir det ett plus på 30 000 kronor för mig i runda slängar. Det innebär att jag tjänar ungefär 1 000 kronor per hektar på insparat kväve och höjd stärkelsehalt. Det är pengar det också! säger Lars Berggren.

Han poängterar dock att han ännu inte har fått resultatet ”svart på vitt”.

– Kom igen om ett år. Då kommer jag att veta definitivt hur det har gått. Men det ser hitintills mycket positivt ut.

Lars Berggren tycker att det bästa med Greppa Näringen är att projektet hela tiden strävar efter att koppla samman lantbrukarens ekonomi med det miljöförbättrande arbetet.

Utöver potatisodlingen på 25 hektar odlar han även spannmål (15 hektar) och vall (60 hektar). Därtill har han 130 mjölkkor som producerar 9 500 kilo mjölk var på årsbasis. ■



Kursverksamhet för rådgivare m fl

Under året genomfördes ett antal fortbildningskurser för rådgivare. Huvudsyftet med kurserna var att förbereda rådgivarna för arbetet med de olika rådgivningsmodulerna. Genomgången introduktionskurs är ett formellt krav för dem som vill arbeta som rådgivare inom Greppa Näringen. Under hösten 2003 genomfördes två sådana kurser med sammanlagt drygt 40 deltagare. Totala antalet deltagare på kurserna vid sidan av introduktionskurserna var 280 st under 2003.

Fortbildningskurser inom Greppa Näringen under år 2003

Två 2-dagars **introduktionskurser** genomfördes under hösten. Kursen behandlade miljötillståndet i södra Sverige i allmänhet och i det aktuella länet i synnerhet och på vilka sätt lantbruket påverkar miljön. Information gavs om hur den individuella rådgivningen inom Greppa Näringen går till och lämpliga hjälpmedel vid rådgivningen

När man utför rådgivning inom de flesta av Greppa Näringens rådgivningsmoduler är **dataprogrammet STANK** ett viktigt verktyg. Under 2003 gavs grundkurs för rådgivare som distanskurs. Kursen tog upp hur en växtnärbalans bör beräknas och hur STANK kan användas för att beräkna stallgödselns innehåll av

växtnäring och för att beräkna utlakningen.

Kursen Fosforstrategi riktade sig till växtodlingsrådgivare som ville fördjupa sin kunskap kring utnyttjandet av fosfor och hur vi kan arbeta för att minska förlusterna. Kursen förberedde rådgivningen i modulen med samma namn. **Kursen Markpackning** presenterade hur effekterna av markpackning kan mildras och på vilket sätt markpackning påverkar växtnärbalansutnyttjandet.

Kursen Kvävestrategi i odlingen behandlade markens mineraliseringsförmåga och hur kunskap om detta kan omsättas i rådgivningen. Val av spannmålsgröda med hänsyn tagen till kväveeffektivitet diskuteras och hur utlakningsberäkningar kan användas i rådgivningen. En mot-

svarande kurs för gårdar med ekologisk produktion genomfördes också. På ekologiska gårdar är hanteringen av kväverika skörderester central liksom det speciella regelverk som gäller vid ekologisk odling. Kursen **Växtnärbalansutnyttjande vid grovfoderodling** vände sig till både växtodlings- och husdjursrådgivare. Kursen tog upp hur man kan öka växtnärbalansutnyttjandet i vallodlingen, både genom åtgärder i odlingen och vid utfodringen av grovfodret.

En kurs om **säker hantering av bekämpningsmedel** ordnades. Första dagen hölls föreläsningar och under dag två som inföll senare under våren genomfördes demonstrationer i fält. Under hösten genomfördes en kurs om **användning av kemiska bekämpningsmedel** på gårdar belägna inom vattenskyddsområden.

Under hösten påbörjades rådgivning om byggnad- och utfodringsåtgärder för mer **miljövänlig svinproduktion** och inför starten ordnades en utbildningsdag för rådgivarna för att gå igenom vad som bör tas upp i rådgivningen.

En viktig förutsättning för att genom rådgivning få till stånd en miljöanpassning av jordbruksdriften är att de företagsekonomiska effek-



Per Olsson, Forsby, Norra Kalmar var en av de lantbrukare som medverkade i Goda Råd-katalogen. Per Olsson har byggt ett tak över urinbehållaren för att minska ammoniakavgången.



terna av rekommendationerna kan belysas. Kursen **Miljöekonomi i växtodlingen** med en ekonomisk värdering av bl a odling av fånggröda, vårplöjning och anpassning av gödslingen gavs. Det fanns möjlighet att följa kursen i videokonferensform från tre platser vid sidan av huvudorten.

En tvådagars kurs riktad till konsulter, entreprenörer och tjänstemän som arbetar med **våtmarksanläggning** anordnades.

Ett seminarium genomfördes då företrädare för länsstyrelserna, LRF och rådgivare inom Greppa Näringen diskuterade arbetet med **regionala miljömål**. Ett viktigt uppdrag som rådgivarna inom Greppa Näringen har är att motivera lant-

brukarna för miljömålsarbete. Seminariet vände sig till representanter från Skåne, Halland och Blekinge. En välbesökt tvådagarskonferens anordnades i november riktad till rådgivare, lantbrukare och tjänstemän inom **potatis- och trädgårdsodlingen**. Tanken var att diskutera hur miljömålen bör tillämpas inom dessa sektorer av lantbruket.

Vid tre tillfällen i Kalmar, ett i Blekinge och ett i Västra Götaland ordnades en **utbildningsdag för cirkelledare**. Under dagen presenterades grundtankarna med Greppa Näringen och vissa av övningarna som ingår i de kommande kvällsträffarna genomfördes och olika pedagogiska metoder presenterades.

Fortbildningskurser för rådgivare år 2003

Rådgivarkurser	Antal kurser	Omfattning dagar	Antal deltagare
Att anlägga våtmarker i jordbrukslandskap*	1	2	22
Byggnads- och utfodringsåtgärder i svinproduktion	1	1	7
Fosforstrategi	1	1	13
Introduktionskurs	2	2	42
Jordbruket och de regionala miljömålen	1	1	22
Kväveeffektiv uppfödning av rekryteringskvigor	1	2	27
Kväveeffektiv uppfödning av ungdjur till slakt	1	2	17
Kvävestrategi i ekologisk odling	1	1	26
Kvävestrategi i odlingen	1	2	37
Markpackning	1	2	16
Miljöekonomi i växtodlingen	1	1	17
STANK - grundkurs	2	distans	8
Säkert växtskydd - hantering	1	2	26
Säkert växtskydd - vattenskyddsområde	2	1	26
Växtnäringsutnyttjande i grovfoderodling	1	2	17
Summa	18	23	323
Kurser för övriga kategorier			
Miljömålsseminarium för potatis- och trädgårdsodlingen*	1	2	ca 120
Cirkelledarutbildning	3	1	ca 40

*Kursen anordnades i samarbete med Greppa Näringen men finansieringen skedde via andra finansieringskällor.

Hur upplever du arbetet med Greppa Näringen?

Annica Hansson,
husdjurskonsulent,
Kalmar Tjust Husdjur



”Det är ett jätteroligt arbete. Det allra roligaste är att jag har kommit i kontakt med flera gårdar som aldrig har haft någon rådgivning tidigare. Det händer mycket på sådana gårdar. Vi har diskuterat foderstater och utfodringsrutiner. Ibland kan det leda till att man rekommenderar nya fodermedel. Ofta finns det billigare – lika bra – fodermedel att tillgå än de som används på gården. Man kan också rekommendera att ge grovfodret före kraftfodret för att djuren ska utnyttja kraftfodret bättre. De som anmäler sig till Greppa Näringen har kanske varit på något möte och fått upp intresset för det här. De är ofta mycket motiverade.”



Björn Roland
rådgivare,
Hushållningsallskapet
i Skaraborg

”Det är intressant att jobba med Greppa Näringen. De flesta lantbrukare är positivt inställda och medvetna om att man genom att spara på växtnäring inte bara påverkar miljön på ett bra sätt utan också förbättrar sin ekonomi. Växtnäring är så dyrt i dag så bättre gårdsekonomi är moroten för många. Den positiva miljöeffekten är en bonus. En viktig åtgärd inom Greppa Näringen är att anpassa spridningstidpunkten för stallgödsel. Både detta och vädret vid spridningstillfället är sådant som jag ofta diskuterar med lantbrukarna. Man vill ju att det ska vara kallt, fuktigt och vindstilla när man sprider stallgödsel. Allt för att minimera ammoniakavgången och utnyttja kvävet på bästa sätt.”

Greppa Näringens hemsida

Greppa Näringens webbplats förser rådgivare, lantbrukare, och andra intresserade med ett kunskapsunderlag inom projektets verksamhetsområde. Webbplatsen är en del av projektets marknadsföring och fungerar som kontaktlänk mellan lantbrukare och rådgivare. Förstasidan besöktes av 50 000 besökare under året.

Fakta om växtnäring och miljö – Uppslagsboken och Regelboken

”Uppslagsboken” försågs under hösten med en utskriftsfunktion, som skapar en pdf-fil av ett kapitel i utskriftsögonblicket. Även sökfunktionen och layouten förbättrades under året. Fortfarande fattas flera kapitel och mycket återstår att göra när det gäller att infoga bilder innan Uppslagsboken är ett effektivt redskap för rådgivare m fl. Regelboken lanserades redan under 2002. Den beskriver miljölagstiftningen kring hantering av växtnäring och bekämpningsmedel, med många länkar till lagtexter, förordningar och föreskrifter.

Interaktiva tjänster – Stallgödselportal och Växtnäringsbalans

Den nya tillämpningen ”Stallgödselportalen”, ersatte den funktion som tidigare fanns på hemsidan, ”Stallgödselråd”. Förutom de tillämpningar som fanns i Stallgödselråd finns fler i den nya. Om man t ex

anger vilket slags stallgödsel man har, när och hur man planerar att sprida den och jordarten på fältet, så får man ett värde i kronor på stallgödseln. Värdet är en produkt av många faktorer bl a hur spridningen påverkar markpackningen. I portalen finns också en mötesplats för dem som är intresserade av att sälja eller köpa stallgödsel. Då värderas stallgödselvärdet mot vilken transportkostnad som kan betala spridningen. Att annonsera på mötesplatsen är kostnadsfritt.

Sedan år 2002 finns en möjlighet att upprätta en växtnäringsbalans över Internet. 1000 personer hade vid årsskiftet 2003/04 fått lösenord och behörighet att upprätta växtnäringsbalanser och 235 beräkningar var registrerade.

Kontaktlänk mellan lantbrukare och rådgivare

Lantbrukaren kan anmäla sig till projektet via hemsidan. Lantbrukaren kan också på hemsidan hitta vilka organisationer och rådgivare som utför rådgivning inom projektet. På hemsidan fanns under år 2003, 39 organisationer och 175 rådgivare representerade. För att

göra det möjligt att följa ökningen av medlemsantalet i Greppa Näringen infördes en ”medlems-termometer” i vilken antalet förlöpande uppdateras. Det illustreras även länsvis i en kartbild.

Information – Nyheter, Aktuellt, Pressrum och Bildarkiv

Sammanlagt publicerades 102 kortare notiser och artiklar under året. Artiklarna skrevs av projektets informationsansvarige tillsammans med en redaktion bestående fem personer. Nyheterna gällde miljötillståndet i hav och sjöar, miljölagstiftningen inom Greppa Näringens sakområde och miljöaspekter på odling och djurproduktion. Vid årsskiftet hade drygt 1 400 anmält sig som e-prenumeranter på nyheterna. I genomsnitt lästes varje nyhet av 215 personer. I slutet av året när det nya publiceringsverktyget installerats kunde nyheterna skrivas ut på ett enklare och snyggare sätt. Under året publicerades fyra s k Praktiska råd på startsidan. Fyra pressmeddelanden gavs ut och dessa återfanns på hemsidan samma dag under rubriken ”Pressrum”. Ett bildarkiv skapades på hemsidan i januari där bilder kan laddas ner för olika ändamål.

Rådgivarnas hemsida (röda sidor), www.greppa.nu/adm

De röda sidorna är avsedda för rådgivarna inom projektet. Från denna sida når rådgivarna det administrativa systemet där all rådgivning registreras. På sidan hämtar rådgivarna underlagsmaterial som behövs till rådgivningen, exempel



Greppa Näringens hemsida, www.greppa.nu, vars förstasida hade ca 50 000 besök under år 2003.

De röda sidorna är avsedda för rådgivarna inom projektet.

på rådgivarbrev som skickas till lantbrukarna efter besöken, information om rådgivarkurser samt dokumentation från rådgivarkurser och lantbrukarkurser.

Rådgivarmeddelanden

Under året publicerades elva rådgivarmeddelanden med information om nyheter inom rådgivningen. Så snart ett nytt meddelande är utlagt får rådgivarna ett mail om detta. Vid årsskiftet fanns 252 prenumeranter på meddelandena.

Utbildning

Under rubriken "Utbildning" presenteras kommande rådgivarkurser samt dokumentation från både rådgivarkurser och lantbrukarkurser.

Det administrativa systemet

Det administrativa systemet som nås på de röda sidorna har flera syften nämligen att:

- underlätta rådgivarnas arbete med dokumentation och rapportering av rådgivningarna och länsstyrelsernas vidare handläggning av detta
- sammanställa data från startbesöken där lantbrukarna anger vilken rådgivning de önskar få utförd, vilket underlättar planeringen inom projektet
- samla in data från utförd rådgivning så att referensvärden kan sammanställas från rådgivningarna
- samla in data från rådgivningen för uppföljning och utvärdering.

Under året har ett antal nya funktioner lagts in i systemet, bl a utskrift av rådgivningsbrev för startbesök, en funktion för att i samband med annan rådgivning revidera uppgifterna i rådgivningsplanen, samt ett antal andra rapporter som underlättar rådgivningsföretagens och länsstyrelsernas planering av rådgivningen inom Greppa Näringen.

Marknadsföring och information

Informationen inom projektet fyller minst två syften, dels att göra projektet känt och få fler lantbrukare att vilja vara med som medlemmar och dels att informera om projektets budskap.

Gemensam information

Greppa Näringens budskap dvs åtgärder för att minska läckage av växtnäring och bekämpningsmedel från lantbruket ska spridas till Greppa Näringens rådgivningsmedlemmar och till alla andra lantbrukare som kan tänkas påverka miljön. Inför hösten 2003 utarbetades en plan för åren 2003-2006 för informationsspridningen inom projektet, för att uppfylla dessa syften. Ett av förslagen var att samla de 12 viktigaste åtgärderna på en gård i en skrift som skulle spridas till alla lantbrukare i Sverige. Häftet om 35 sidor färdigställdes under slutet av 2003, men distribueras först i februari 2004 som en bilaga till tidningen LAND lantbruk i 100 000 exemplar. Dessutom trycks en överupplaga på 20 000 exemplar för att användas vid andra tillfällen.

Information direkt till lantbrukarna

re via de länsvisa informationsprojekten på möten och dylikt bedömdes vara den mest effektiva påverkansvägen för att få lantbrukare intresserade av rådgivning. Fältdagar och andra tillfällen då lantbrukare träffas utnyttjades för påverkan. Ett antal artiklar om projektet fanns införda i dagstidningar och den lokala lantbrukspressen. Ett mindre antal annonser var införda lantbrukspress och viss annonsering skedde på Internet.

Samtliga anmälda lantbrukare fick två nyhetsbrev, varav det första numret distribuerades med tidningen LAND i mars månad och det andra sändes ut per brev till medlemmarna i december.

Marknadsföringsmaterial

Marknadsförings- och informationsmaterial som framställt under året presenteras på Greppa Näringens

hemsida under www.greppa.nu/LAGRET/ Beställning av profilmaterial.

1000 startpaket togs fram under året, vilka delades ut till de lantbrukare som anmälde sig till projektet. Startpaketet bestod av en pärm märkt med projektets logotyp innehållande diverse information om projektet. Pärmarna delades ut av de rådgivare som besökte lantbrukarna i samband med startbesöket eller i några fall i samband med lantbrukaraktiviteter. Profilmaterial, bl a pennor med Greppa Näringens logotyp delades ut på mässor, fältdagar och fortbildningskurser.

Annonser och artiklar

Eftersom medlemstillströmningen skedde i förväntad "lagom" takt bedömdes inte annonsering behövas i lika stor omfattning som tidigare år. Banner-annonsering för Greppa



Rune Karlsson, Stora Holmen, Skaraborg var en av de lantbrukare som medverkade i Goda Råd-katalogen. På Stora Holmen har Rune anlagt skydds zoner längs med vatten- dragen.

företrädare för Grön Produktion för att diskutera samarbetsformer.

Information i länen

Halland

Under år 2003 beviljades LRF Halland medel för att marknadsföra Greppa Näringen i Halland. Under året gavs information om Greppa Näringen på ett antal möten i LRF-lokalavdelningar, fältvandringar och studiecirkel. Fem nyhetsbrev skrevs och mailades ut till ett trettiotal olika aktörer/intressenter under året. Artiklar om projektet skrevs i LRF:s medlemsblad och lokalpressen.

Blekinge

I Blekinge skedde under året ingen organiserad marknadsföring vid sidan av länsstyrelsens och rådgivningsorganisationernas ordinarie informationsträffar.

Skåne

Under år 2003 beviljades LRF Skåne medel för att marknadsföra Greppa Näringen i Skåne. Projektets koncentrerades på att via personliga kontakter skapa intresse hos lantbrukarna för Greppa Näringen. Under året genomfördes följande aktiviteter:

Information om Greppa Näringen gavs på sex möten i LRF-lokalavdelningar till totalt 142 personer. Projektets utförare planerade och genomförde tillsammans med ambassadörerna aktiviteter i Greppa Näringens montrar på Borgeby fält-dagar och MILA-mässan i Malmö i samarbete med Greppa Näringens projektledning. Därutöver informerade man om Greppa Näringen på

Näringens hemsida förekom under några månader vid två tillfällen under året. Totalt sex annonser var införda i lantbrukstidskrifter. Under året publicerades tidningsartiklar om projektet i olika facktidningar.

Pressmeddelande

De pressmeddelande som gavs ut under året presenteras på Greppa Näringens hemsida under www.greppa.nu/PRESSRUM.

En pressträff ordnades i samband med ett miljömålsseminarium för potatis- och trädgårdsodlingen i Lund i november. Ett antal artiklar skrevs om seminariet och Greppa Näringen i facktidningar, och dags-tidningar. Ett inslag gjordes i lokal-radion i Halland.

Mässor och informationsmöten

Greppa Näringen hade en monter under lantbruksutställningen MILA i Malmö i februari. Ett flertal rådgivare medverkade i montern tillsammans med projektledningen och Greppa Näringens ambassadörer i Skåne. I montern delades informationsmaterial ut och man kunde anmäla sig direkt via dator och se hur man söker information på Greppa Näringens hemsida om rådgivningarna m m. Mer än 100 lantbrukare anmälde sig under mässdagarna.

Greppa Näringens projektledning m fl medverkade på Borgeby fält-dagar 26-27 juni som anordnades av Hushållningssällskapet Malmöhus, med en informationsmonter i samarbete med informationsprojektet i Skåne. Temat var behovsanpassad gödsling av stråsåd. Budskapet presenterades i form av ett rollspel mellan två rådgivare och en lantbrukare.

Projektet hade även en monter vid SM i plöjning som gick av stapeln i Gamleby i norra Kalmar län. Medverkade gjorde representanter för länsstyrelsen i Kalmar och delar av projektledningen.

Påverkan via lantbruksföretag och organisationer

I januari medverkade representanter ur projektledningen vid flera informationsdagar för Lantmännens säljkår och informerade om projektet. Projektledningen träffade vid ett möte



informationsdagar om våtmarksrådgivning, valldagar för lantbrukare ordnad av länsstyrelsen och på en fältdag om ekologisk odling.

Projektet med ambassadörsgårdar fortsatte under året. Nio gårdar var engagerade. En studieresa gjordes för alla ambassadörer till en ambassadörsgård på Bjärehalvön då synpunkter på Greppa Näringen samlades in. Hos samma brukare ordnades en pressträff 3 juli med temat de nya rådgivningsmodulerna om odling av potatis och frilandsgrönsaker. Ambassadörerna framförde synpunkter på Greppa Näringen till projektledningen under ett möte i augusti.

Under året skrevs 12 nyhetsbrev och dessa mailades ut till ett trettio-tal olika aktörer/intressenter under året. En instruktionsfilm om fånggröda efter potatis och sockerbetor togs fram för att användas bl a vid studiecirkelkurser.

De 180 lantbrukare i Skåne som har tillståndspliktig verksamhet kontaktades per telefon i syfte att informera dem om Greppa Näringen och påverka dem att bli medlemmar.

Gotland

Ingen organiserad marknadsföring vid sidan av länsstyrelsens och rådgivningsorganisationernas ordinarie informationsträffar utfördes.

Kalmar län

Invigning av Greppa Näringen i Kalmar län skedde i samband med de s k Framtidsdagarna den 8 januari i Kalmar i närvaro av mer än 100 lantbrukare. Deltog i invigningsceremonien gjorde bl a landshövdingen. Efter invigningen genomförde alla rådgivare en "catwalk" och presenterades för lantbrukarna. Invigningen följdes upp med ett upptaktsmöte i Gamleby i norra Kalmar 14 april.

Under året sammanträdde en referensgrupp med representanter

för rådgivare, LRF och andra intressenter vid ett par tillfällen.

Vid Hushållningssällskapets sommarmöte medverkade Greppa Näringen. Vid SM i plöjning i Gamleby hade Greppa Näringen en monter. Den 4000:e medlemmen i Greppa Näringen var en lantbrukare strax utanför Kalmar. Han firades med tårta och det hela uppmärksammades både i press och lokalradio.

Västra Götalands län

Under 2003 beviljades LRF i Västra Götaland medel för marknadsföring av Greppa Näringen. Till sin hjälp hade LRF en länsledningsgrupp med företrädare för rådgivningsaktörer.

Under årsmötessäsongen i LRF informerades om Greppa Näringen. Bemannade utställningsmontrar med informationsmaterial fanns på länsförbundsstämmorna, föreningsföretagens medlemsmöte, HIR träffar och GROs odlarringar m m.

Greppa Näringen hade en egen monter på LRF:s riksförbundsstämma i Göteborg under maj och på Bjertorps-dagarna i juli.

De fem ambassadörsgårdar som är utsedda i länet träffades under våren för information och strategidiskussion om sina roller i projektet. Dessutom genomfördes under hösten en studieresa till Halland med ambassadörsgårdarna för bl a erfarenhetsutbyte.

I mars uppmärksammades projektets 3000:e lantbrukare. En pressträff ordnades på en gård utanför Vårgårda och det bjöds på en specialdesignad Greppa Näringentårta och lokaltidningar och lokalradion gjorde intervjuer med lantbrukaren och hans rådgivare.

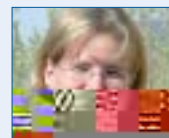
Under året producerades tre nyhetsbrev som skickades till bl a rådgivare och övriga närstående lantbruksorganisationer i länet. En regionalt anpassad informationsbroschyr och skyltmaterial togs fram under 2003 vilket kommer att användas även under 2004.

Hur upplever du arbetet med Greppa Näringen?



Tuve Lundström,
rådgivare med specialitet våtmarker,
Naturvårdsingenjörerna, Kristianstad

"Det är ett oerhört positivt arbete. Vi har fått ett väldigt bra gensvar från lantbrukarna. Det har visserligen tagit några år, men så är det ofta. Det tar tid att få ut ett budskap. Det är alltid lite trögt i början. Men nu har nog många insett fördelarna och nöjet med att arbeta med Greppa Näringen. Det känns som om alla vill hänga på och tycker att det här är en bra grej. Jag tror att det är mycket bra att satsa på miljöförbättringar inom jordbruket på frivillig väg istället för att bara lagstifta. Jag tror att människor anstränger sig ytterligare för att nå bra resultat när man arbetar på det här viset. Generellt har Greppa Näringen ökat medvetenheten om näringsläckage hos många."



Linda Anderberg,
husdjurskonsulent,
Gotlands Husdjur

"Det är roligt. Jag började förra året och tycker att det är kul att göra någonting nytt. Tack vare Greppa Näringen får jag en bättre helhetsbild av de gårdar jag arbetar med. Normalt sett jobbar vi rådgivare antingen med utfodringen eller växtnäringsbalansen på gården. Genom Greppa Näringen får man koll på hela verksamheten på gården. Jag får insikt om såväl stallgödselhantering som växtnäringsbalanser samtidigt som jag arbetar som vanligt med det som är mitt huvudsakliga jobb – rådgivning kring djuren och utfodringen. Än så länge är Greppa Näringen inte en så stor del av mitt arbete. Jag har endast tillämpat det på gårdar med mjölkproduktion men nu ska jag börja på några köttgårdar också."

Hur upplever du arbetet med Greppa Näringen?



Ulrik Lovang
växtodlingsrådgivare,
Hushållningssällskapet
i Halland

”Även tidigare diskuterade vi kväveläckage och miljöpåverkan inom rådgivningen men det har blivit tydligare för lantbrukarna vilka åtgärder som är miljöförbättrande. Greppa Näringen ska ha all heder av att ha lyft dessa frågor. Numera har vi mer diskussioner om vilka grödor man ska välja efter vallbrott. När växtnäringsbalansen på gården är gjord leder det ofta till fortsatt diskussion om att byta NPK-medel eller övergå till rena kväveprodukter om balansen visar på ett fosforöverskott. Greppa Näringens grovfodermodul har även medfört ökad diskussion kring spridningsförluster av kväve från stallgödseln. Tyvärr upplever jag det administrativa arbetet runt Greppa Näringen som ganska tungrott.”

Kajsa Andersson
Hushållningssällskapet
Blekinge



”Det är roligt med ett projekt som förmedlar en positiv bild av lantbruket. Det är inspirerande att tillsammans med lantbrukaren finna miljövänliga lösningar, som är till nytta för honom/henne. Vi finner ibland obalans i näringstillgången. En åtgärd kan vara ändrad stallgödselstrategi för att ta till vara näringsämnen i stallgödseln på ett bättre sätt och för att undvika inköp av näringsämnen som redan finns på gården. Genom Greppa Näringen blir lantbrukaren ofta inspirerad att förnya markkarteringen, att beställa analys av den egna stallgödseln och att förbättra dokumenteringen. Vi ger sällan förslag på kostsamma åtgärder men med ändrade rutiner och tänkesätt kan man åstadkomma mycket.”

Faktasammanställningar och övriga projekt

Ett av projektets viktigaste mål är att förse lantbrukarna med ”verktyg” så att de kan tillämpa de miljöåtgärder som förs fram som effektiva.

Kompetensuppbyggnad såväl bland rådgivare som bland lantbrukare utgör en viktig del av projektet. Med anledning av detta genomfördes ett antal delprojekt under året som syftade till att ta fram underlagsdata för kursverksamhet och rådgivning. Projekten har hittills redovisats i Uppslagsboken på hemsidan och på de kurser för rådgivare om anordnats.

Bl a togs bakgrundsmaterial till rådgivningsmodulen Endagars utfodringskontroll fram.

Faktasammanställningar gjordes över kväveeffektiv uppfödning av rekryteringsdjur och köttdjur.

Under året startades ett projekt riktat till maskinstationer för att öka precisionen i stallgödselanvändningen. Ett större antal maskinstationer i Skåne, Halland och Blekinge har försetts med en utrustning för snabbanalys av kväve.

Maskinförarna utbildas och i gengäld sänder stationerna in värden på kväveinnehållet i olika stallgödselslag. Projektet slutförs under 2004.

Utvärdering och uppföljning

Underlag för marknadsföring av Greppa Näringen

En undersökning genomfördes av NUI (Näringslivets utredningsinstitut) för att ta reda på vilka argument som är viktiga för att lantbrukare blir medlemmar i projektet. Undersökningen delfinansierades av SLF. Den genomfördes i Skåne, Halland och Blekinge. Fälтарbetet genomfördes under mars-april.

Resultat

Medlemmar i Greppa Näringen har ofta växtodling eller mjölkproduktion som huvudinriktning medan icke-medlemmar dominerar bland dem som anger nötköttsproduktion som sin viktigaste verksamhet. Medlemmarna har större gårdar, är yngre, mer välutbildade och planerar i större utsträckning än icke-medlemmarna att utveckla sitt lantbruk mycket de närmaste tio åren. Huvuddelen av båda grupperna

arbetar minst 40 timmar per vecka med jordbruket. Den målgrupp som valts för Greppa Näringen är alltså främst heltidslantbrukare.

Av medlemmarna har mer än 30 procent aldrig eller någon enstaka gång anlitat växtodlings- eller utfodringsrådgivning som man betalt för. Detta torde betyda att nya grupper lantbrukare provar på rådgivning genom projektet Greppa Näringen. Flest lantbrukare anger att de påverkats att gå med i Greppa Näringen efter kontakt med växtodlingsrådgivare (Hushållningssällskapet m fl) följt av personal som informerat vid länsstyrelsens kurser (Reko, behörighetskurser), köpare av lantbrukarnas produkter (t ex mejeriföreningar, Danisco, Lantmännen) och LRF-representanter (lokalavdelningar, möten etc).

Det har förutsatts att det i första hand är lantbrukare som tidigare visat intresse för miljöfrågor som



”Det var inte alls lika aktuellt att tänka på miljön när jag var ny som lantbrukare.”

Per Götesjö, Ulfsgården utanför Lidköping, har varit lantbrukare i över 20 år. Han gick med i Greppa Näringen för snart ett år sedan.

– Vi har ju djur och vill försöka spara in på inköpt växtnäring. Vi vill utnyttja de näringsämnen vi har på gården.

De 35 mjölkorna, som producerar 9 500 kilo mjölk var varje år, åstadkommer en stor mängd stallgödsel. Första steget, som Per Götesjö tog redan för några år sedan, var att bygga om och övergå från fastgödsel till flytgödsel.

– Nu kan vi sprida gödseln i växande gröda och utnyttja kvävet mycket bättre. Tidigare när vi var tvungna att sprida på hösten gick en stor del av näringen förlorad.

Den första växtnärbalansen som gjordes på gården visade tydligt att en övergång till flytgödsel skulle vara fördelaktig.

Åkerarealen på Ulfsgården är 125 hektar. De stora grödorna är vete (50 hektar) och vall (25 hektar). Per Götesjö odlar också malkorn och havre.

– I år ska vi även prova med oljevaxter för att kunna pressa rapskaka till korna och använda rapsolja som bränsle till traktorerna, säger han.

Miljöfrågorna är viktiga på Ulfsgården.

– Det var inte alls lika aktuellt att tänka på miljön när jag var ny som lantbrukare, minns Per Götesjö.

Han tycker att det har skett en enorm förändring under de år han har varit aktiv som lantbrukare.

– Jag är med i hushållningssällskapets intensivrådgivning och där har växtnärbalansförluster och miljöförbättrande åtgärder varit viktiga på senare år. Det flyter till viss del ihop med budskapet inom Greppa Näringen. Men så är det ju med allt. Allt hänger ihop, säger Per Götesjö.

Han poängterar att projektet Greppa Näringen är värdefullt och av stor betydelse när det gäller att lyfta och aktualisera miljöfrågorna på gården.

– Det vi har framför oss just nu här hemma är en förbättring av utfodringen. Vi ska titta mer på den, vad vi kan göra för att effektivisera den så att korna inte får i sig onödigt mycket näring via fodret, sådant som de inte kan utnyttja.

En annan aktuell fråga på Ulfsgården är att minimera packningsskadorna.

– Vi kör minimalt på åkrarna numera. Det är också ett sätt att minska kväveförlusterna. Om jorden inte är hårt packad ökar chansen för ett bra näringsupptag. ■





Per Ola Carlsson, Börsgård, Halland var en av de lantbrukare som medverkade i Goda Råd-katalogen. Per Ola har slutat med spridning av svinflytgödsel på hösten och därmed minskat kväveutlakningen betydligt.

blir medlemmar. Man kan dock konstatera att drygt 40 procent av medlemmarna i Greppa Näringen inte var anslutna till Reko-stödet.

För icke-medlemmarna var följande argument viktigast för att de skulle kunna tänka sig att bli medlemmar i Greppa Näringen att:

- undvika att gödselräkenskaper införs
- få lära sig mer om hur man ska driva sitt lantbruk på bästa sätt
- spara pengar genom att utnyttja växtnäringen bättre och
- få kostnadsfri rådgivning.

Med kunskap om vad som betyder mest för dem som ännu inte blivit medlemmar kan sådana argument användas i marknadsföringen. Kunskap om skillnader i åsikter mellan medlemmar och icke-medlemmar kan komma till nytta. Medlemmarna framhåller betydelsen av ökat förtroende hos konsumenterna och möjligheten att spara

pengar på miljöåtgärder, som viktigare skäl. Medlemmarnas argument kan därför speglas mer i rådgivningen för att på så sätt öka förutsättningarna för att åtgärder verkligen vidtas på gårdarna.

Antal deltagande lantbrukare

Uppgifter om antal anmälda lantbrukare och antal rådgivningar tas fortlöpande ur projektets databas. Vid årsskiftet fanns 4 160 anmälningar registrerade för medlemmar som önskade rådgivning inom projektet (varav 403 st enbart önskade rådgivning om våtmarker). Det är även möjligt för lantbrukare och andra intresserade att anmäla sig till projektet och enbart utnyttja hemsidans IT-tjänster och få viss allmän information hemsänt. Denna medlemsform är även tänkt för lantbrukare hemmahörande i andra län än de sex Greppa Näringen länen. Vid årsskiftet hade 91 personer denna form av medlemskap.

I samband med att rådgivaren beräknar en växtnärbalans tillsammans med lantbrukaren rapporteras vissa gårds- och odlingsfakta in till databasen. Detta gör det möjligt att följa på vilka typer av gårdar som rådgivning utförs. Exempel på vad som anges är i vilken kommun gården är belägen, arealstorlek, driftsinriktning, om gården drivs ekologiskt och antal rådgivningsbesök. Arbetet med att utveckla mallar för rapporter ur systemet vilka gör det möjligt att snabbt och fortlöpande få ut uppgifter ur databasen,

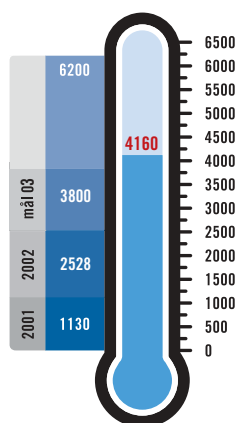
fortsatte under 2003. Databasen hanteras av behörig person inom Jordbruksverket under sekretess, vilket garanterar att enskilda gårdar och lantbrukares identitet skyddas.

Statistik över rådgivningarna

De gårdar som var anmälda till rådgivning hade en medelareal av 100 ha åker och 14 ha bete. Rådgivning med beräkning av växtnärbalans, genomfördes på 1 968 gårdar under 2003. Efter 2001-2003 års rådgivningar inom Greppa Näringen fanns 3 256 växtnärbalanser registrerade i databasen. Allt eftersom nya balanser läggs in i databasen, ökar värdet av den liksom möjligheten att sammanställa balanser för gårdar uppdelade på regioner, driftsinriktning, etc. På gårdar som fått upprepad rådgivning ska trender i växtnärbalansberäkningarna följas. I och med år 2003 har balanser beräknats för 2:a eller 3:e gången på 800 gårdar.

Viss sammanställning av resultat från växtnärbalanser gjordes under året. De gårdar där rådgivning med växtnärbalans utfördes minst en gång är 2 430 till antalet. Gårdar med djurproduktion, definierat som gårdar >10 djurenheter (de), fanns på 65 procent av gårdarna där växtnärbalans utfördes. I medeltal fanns på dessa gårdar 86 de. Av de gårdar som ingår i databasen, hade 101 gårdar ekologisk produktion på mer än 90% av arealen och på 76 gårdar var all eller 90-100% av djurhållningen ekologisk.

Vid utgången av året var 4 160 lantbrukare anmälda till Greppa Näringen. Målet var 3 800 anmälda.



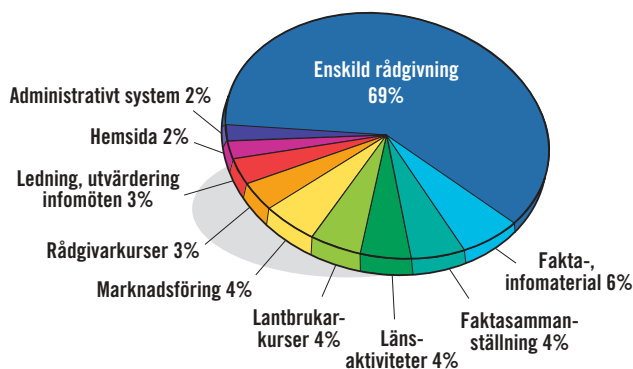
Förbrukade medel under år 2003

Under året ökade den enskilda rådgivningen betydligt jämfört med 2002, men inte i den omfattning som planerats. Flera av rådgivningsorganisationerna hann inte genomföra rådgivningen med sin tillgängliga personal och de nyanställningar som gjordes skedde alltför sent för att få igång verksamheten under året i den omfattning som var planerad. Det hade funnits utrymme för ca 1 000 ytterligare rådgivningstillfällen. Mönstret att de flesta rådgivningar utförs i slutet av året och få under första halvåret upprepades även detta år.

Kostnad för rådgivning

Den individuella eller enskilda rådgivningen upphandlades av länsstyrelserna i stor utsträckning av externa rådgivningsorganisationer. I genomsnitt ersattes ett startbesök inom Greppa Näringen med 2 450 kr (2 000-2 580) och annan individuell rådgivning med 4 070 kr (2 950-7 000). Till kostnaden per rådgivningsmodul ska läggas de kostnader som länsstyrelsen har för att samordna rådgivningen, ca 5 procent (122 kr för en startmodul och 203 kr för övriga moduler).

Procentuell fördelning av det totala anslaget om 33,9 miljoner under år 2003.



Ungefärlig fördelning av medel för olika ändamål i projektet under år 2003 (SEK):

Enskild rådgivning:		
Skåne	14 195 000	
Halland	3 256 000	
Blekinge	856 000	
Västra Götaland	2 867 000	
Kalmar	1 632 000	
Gotland	460 000	
Summa	23 266 000	
Studiecirklar och kurser för lantbrukare:		
Skåne	555 000	
Halland	345 000	
Blekinge	60 000	
Västra Götaland	40 000	
Kalmar	450 000	
Gotland	60 000	
Summa	1 510 000	
Länsvis övriga projekt, samordning:		
Skåne	715 000	
Halland	407 000	
Blekinge	140 000	
Västra Götaland	615 000	
Kalmar	215 000	
Gotland	69 000	
Summa	2 161 000	
Gemensamma delar:		
		SJV (tjänster Alnarp)
Administrativt system	420 000	250 000
Hemsida	490 000	100 000
Fakta- infoblad, broschyrer	1 437 000	120 000
Profilmaterial	90 000	10 000
Annonser	50 000	10 000
Mässmontrar, postrar, + deltagande	370 000	55 000
Beställningstjänst	50 000	5 000
Rådgivarutbildningar, cirkelledare	590 000	260 000
Projekt	240 000	30 000
Underlag rådgivningsmoduler	530 000	80 000
Utvärdering och uppföljning	110 000	30 000
Fakta till uppslagsbok på hemsidan	320 000	70 000
Nyheter på hemsidan, praktiska råd	230 000	10 000
Studiecirkelmateriel	100 000	5 000
Informationsmöten	195 000	50 000
Nyhetsbrev	210 000	15 000
Organisation och ledning	160 000	250 000
Summa	5 592 000	1 350 000
TOTALT	32 529 000	33 879 000

