

B



Greppa Näringen ökar

Intresset för Greppa Näringen ökar hela tiden. Den sista april 2011 var medlemsantalet över 10 500 totalt.

Foto: Monica Kling



Uppsala länsstyrelse hoppas öka antalet medlemmar till 300 vid slutet av 2013.

Greppa Näringens nysatsning ger resultat. När siffrorna för januari 2011 för alla Greppa Näringens län var färdigräknade hade 144 medlemmar anslutit sig – det är den högsta siffran för januari sedan 2003 och mer än tre gånger så många som förra året. Något som bara styrker den fina trend som Greppa Näringen visar. Antalet medlemmar fortsätter att stiga och sista april var medlemsantalet uppe i 10 515.

Ett län som tydligt märkt av det ökade intresset för Greppa Näringen är Uppsala län där det under de första månaderna i år utförts över 130 rådgivningar. Motsvarande period förra året gjordes 53 rådgivningar. Totalt i hela landet har det i år fram till den 1 maj genomförts 80 procent fler rådgivningar än i fjol. Uppsala län står för en tiondel av dessa. Länsstyrelsen har som mål för 2011 att det ska ha utförts minst 250 rådgivningar och att minst 40 nya medlemmar ska ha tillkommit, för att nå 300 lantbrukare inom länet i slutet av 2013.

En anledning till den ökade efterfrågan enligt Asnaketch Woldentensaye som arbetar med Greppa Näringen på länsstyrelsen i Uppsala, är effekten av den marknadsföringskampanj som Greppa Näringen genomförde i slutet av förra året, då fem nya län och två nya rådgivningsmoduler presenterades.

– Engagerade och duktiga rådgivare på de sju olika rådgivningsföretag som länsstyrelsen upphandlat bidrar också till det ökade intresset och att vi är två personer här på länsstyrelsen som arbetar aktivt med Greppa Näringen, fortsätter Asnaketch.

I Uppsala län kan man erbjuda lantbrukarna 30 olika moduler. I samband med startbesöket som länsstyrelsen själva utför läggs det upp en rådgivningsplan.

– Det är många lantbrukare som är intresserade av att arbeta med klimatfrågan, säger Asnaketch. Även djurmoduler och fosforstrategi hör till de mer populära modulerna.

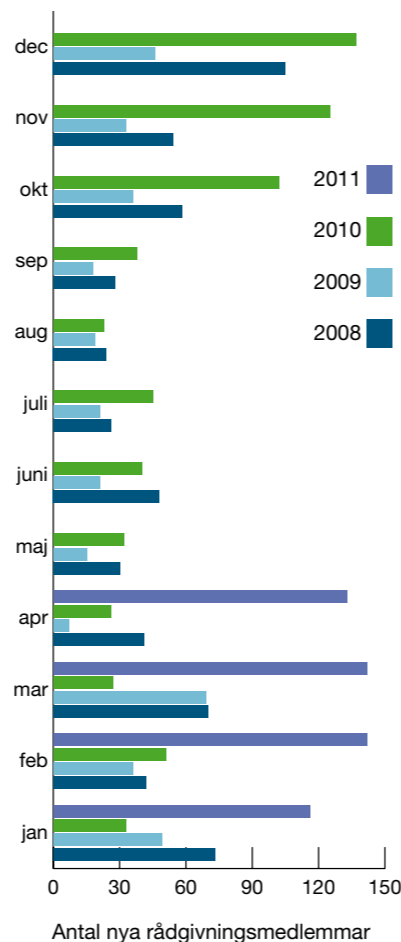
– I och med att det numer är fler rådgivningsföretag som arbetar med Greppa Näringen i länet, kan rådgivningsplanerna följas bättre än tidigare år. Nu kan vi erbjuda lantbrukaren rådgivare med spetskompetens inom de flesta moduler.

I dag finns Greppa Näringen i hela södra och mellersta Sverige, i 17 av Sveriges 21 län. Totalt finns det 8032 rådgivningsmedlemmar (varav 856 har deltagit i arbetet, men är av olika skäl inte längre aktiva). Räknar vi in de 1 315 medlemmar som får rådgivning om våtmarker eller vattenskydd och 1 168 som endast använder IT-tjänsterna, såsom växtnärbalansen, uppgår medlemsantalet till 10 515.

Bibbi Bonorden

GÖR EN KLIMATKOLL!

Cirka 20 av Greppa Näringens rådgivare är nu certifierade klimatrådgivare som kan ge dig bättre klimatkontroll. Under året hoppas vi på ytterligare 20-30 färdigutbildade klimatrådgivare. Samhället står inför stora utmaningar inom klimatområdet där jordbruket har en viktig roll i samhällets omställning till ett fossilfritt samhälle. Jordbruket behöver också anpassa sig till det förändrade klimatet och liksom alla sektorer minska utsläppen av växthusgaser.



greppa näringen

Nyhetsbrev

Erik växlar upp växtföljden



Foto: Jens Blomquist, Agraria Ord & Jord

Hög mullhalt i jorden ger stabila aggregat som motstår slamning.

Högre mullhalt och bättre jordstruktur vill Erik Walfridsson i Västergötland nå med rödklöver i växtföljden. Men drivkraften i den nya växtföljden är att ge plus i plånboken. På sikt förväntar han sig att rödklövern ska växla upp skördarna i höstvetete, oljeväxter och havre och ge bättre netto.

Höstvetete, höstvetete, höstvetete. Därefter ett avbrottsår med något annat och så 3 år med höstvetete igen. Så såg växtföljden ut på hos Erik Walfridsson på Arvidsgården utanför Götene i Västergötland. Det är förstås ingen tillfällighet. Höstvetete är en säker gröda på Arvidsgårdens styva lerjordar och en pålitlig inkomstkälla. Men Erik var inte nöjd med läget och ville växla upp sin växtföljd. Vid sidan av jordbruket är han också täckdikningsentreprenör och ser ofta hur viktig en god markstruktur är för slutresultatet.

– Jag ser hur mycket bättre dräneringen fungerar när marken har god struktur och vattnet snabbt leds ner till dikningen.

FAKTA

Baljväxter är positiva för markstrukturen. Samtidigt innebär deras stora förmåga att samla in kväve att skörderesterna måste hanteras med försiktighet. På styva lerjordar som de på Erik Walfridssons gård är utlakningen av kväve betydligt lägre än på en lättare jord och på dessa jordar är ofta strukturen viktigare än utlakningsrisken. På en lättare jord kan förhållandet vara det motsatta.

Stina Olofsson, Jordbruksverket



Rödklöver har kraftiga och djupa pålrötter och lämnar efter sig rotkanaler som ökar genomsläpligheten för vatten.



Greppas nyhetsbrev ges ut två gånger per år. Greppa Näringen är ett rådgivningsprojekt som hjälper dig som lantbrukare att förbättra din resurseffektivitet och minska miljöpåverkan från växtodling och djurhållning. Du når oss på www.greppa.nu och 0771-573 456. Ansvarig utgivare: Stina Olofsson, Jordbruksverket Redaktör: Bibbi Bonorden, LRF



FORTS. NÄSTA UPPSLAG »



Nu har Greppa Näringen en ny och bättre hemsida. På www.greppa.nu får du senaste nytt!

LEDARE

Nu händer det mycket på gårdarna i Greppa Näringen

Jag välkomnar alla nya medlemmar som gått med de senaste månaderna! De län som var nya förra året är igång med verksamhet och aktiviteten är hög även i övriga län, till exempel Västra Götaland och Uppsala. Läs i detta nyhetsbrev hur man förklarar den ökade aktiviteten.

De frågor som vi arbetar med ligger högt upp på lantbrukets dagordning. Ett exempel gavs nyligen då forskare och branschföreträdare diskuterade odlings-systemförsök vid ett möte i Alnarp:

Bibehållen och ökad mullhalt och bra markstruktur är de viktigaste frågorna framöver, det gäller att få bra skördar och samtidigt minimera miljöpåverkan, var slutsatsen från seminariet. I Greppa Näringens rådgivning kring växtföljder och markpackning diskuteras vad lantbrukaren kan göra i praktiken. Till nästa år hoppas vi kunna erbjuda rådgivning i dräneringsfrågor. Läs artikeln om hur lantbrukaren Erik Walfridsson arbetar för en bättre markstruktur.

Greppa Näringen vill att användningen av prognosmodeller för potatisblad-mögel ökar. Odlare och rådgivare genomför i år tester av ett arbetssätt med gruppträffar och enskild rådgivning. Om detta och andra åtgärder som både ger lönsamhet och positiva miljöeffekter har vi berättat i redaktionella annonser i Land Lantbruk i vår. Övriga teman har varit stallgödsel, fånggrödor och proteingrödor. Vi återkommer med fler teman under hösten. Greppa Näringen ska fortsätta att fånga de viktiga framtidsfrågorna!



Stina Olofsson, Jordbruksverket
Projektledare Greppa Näringen

Greppa Näringen producerar film

Under våren har Greppa Näringen producerat sex korta illustrativa filmer med reportagekänsla som riktar sig till lantbrukare. Filmerna ska påvisa nyttan med Greppa Näringen samt visa på metoder, verktyg och tjänster som både lantbrukare och miljön tjänar på. Filmerna kommer att från och med midsommar finnas tillgängliga på www.greppa.nu.

Avsikten är att skapa ett filmbibliotek som presenterar Greppa Näringens arbete och de olika rådgivningsmodulerna som riktar sig till lantbrukarna.

För 2011 har sex teman valts ut:

- > Hur går det till vid ett rådgivningsbesök
- > Grovfoder
- > Markpackning
- > Bördighet
- > Dränering
- > Stallgödselhantering

Greppa Näringen har spelat in sex stycken filmer under våren.



Foto: Danijo Productions

GREPPA NÄRINGEN 10 ÅR

I september i år fyller projektet Greppa Näringen 10 år. Under första året anslöts sig över 1000 lantbrukare till Greppa Näringen fördelat över de tre länen som var med från start, Skåne, Halland och Blekinge. Under åren fram till i dag har Greppa Näringen utökats med ytterligare 14 län och har idag över 7200 aktiva rådgivningsmedlemmar som tillsammans odlar cirka 750 000 hektar. Något som bör firas.

Hos samma lantbrukare som invigningen hölls, Bengt Hellerström Annelövs Gård utanför Landskrona, arrangeras i början av oktober jubileumsfesten. Under dagen kommer det att hållas pressaktiviteter, intressanta föreläsningar, rådgivningsseminarium och firande festligheter för jubilerande inbjudna lantbrukare, rådgivare och projektets samarbetspartners.

» FORTS. FRÅN FÖRSTA SIDAN: ERIK VÄXLAR UPP VÄXTFÖLJDEN

Från tanke till handling

En dag på harven kom plötsligt insikten att han skulle gå från tanke till handling hemma på Arvidsgården. Rödklövers pålrot lockade honom och våren 2011 fick han kontrakt på sorten Ilte med Svenska Foder och sådde in 15 hektar med rödklöver i havre. Den rödklövern ska gå till fröskörd 2012.

Rödklöverfrö är Erik Walfridsson inte ensam om att odla och dra nytta av i växtföljden. Men på nästa punkt skiljer han ut sig rejält.

– Efter det första fröåret ska klövern få ligga kvar och bli grön gödslingsgröda året efter.

Det är en radikal idé där inga pengar flyter in från grön gödslingshektaren. Men Erik har noggrant tänkt igenom och vet vad han vill med tilltaget. Och han motiverar väldigt sitt beslut som bygger både på förnuft och på känsla.

– Ekonomin är det viktigaste och jag är övertygad om att jag får tillbaka grön gödslingsårets kostnader som intäkter under resterande 7 år av växtföljden.

Plus i ekonomin

Resonemanget, som bör påpekas inte är det gängse vid fröodling, bygger alltså på att Erik förväntar sig att klövern ska trola med hans jordar.

– Stigande mullhalt, bättre markstruktur, fler dagmaskar och högre ledningsförmåga för vatten.

Den effekten ska sedan spilla över i en högre skörd i höstvetete, havre och oljevaxter. På det sättet ska lönsamheten skruvas upp menar Erik.

Mest trycker han på mullhalten. I den nya växtföljden med rödklöver kommer mullhalten att stiga i stället för att sjunka visar beräkningar (se figur). Det kommer sig av högre mängd skörderester, men också av att marken bearbetas mindre. Erik fyller 38 år 2011 och har många aktiva år kvar som jordbrukare. Han vill förvalta sina jordar väl och helst lämna över dem till sina barn i ett bättre skick än de är nu.

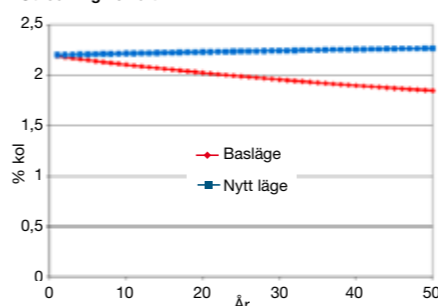
– Det viktigaste just nu är att både få upp mullhalten och få plus i ekonomin. Det tror jag att jag kan nå med den nya växtföljden.

Jens Blomquist, Agraria Ord & Jord

VÄGVAL MED VÄXTFÖLJD

Mullhalten (kolhalten) stiger i stället för att sjunka i växtföljden med rödklöver (Nytt läge) jämfört med Basläget på Arvidsgården. Det visar en beräkning i kalkylprogrammet Odlingperspektiv som skapats av Göte Bertilsson, Greengård, och som används i modulen Växtföljd och bördighet inom Greppa Näringen. Mullhalt och kolhalt är olika sätt att beskriva halten organiskt material i jorden (se faktaruta). Kurvornas startpunkt på y-axeln på ca 2,2 procent kol motsvarar Arvidsgårdens genomsnittliga mullhalt på 3,8 procent. I "Nytt läge" tillförs jorden drygt 50 i stället för att förlora nästan 300 kg stabilt kol per hektar och år. Med rödklöver, grön gödsling och mindre bearbetning lämnar Arvidsgården det sluttande planet för mull- och kolhalt.

Utveckling kolhalt



Arvidsgårdens gamla och nya växtföljd

År	Då = Basläge	Nu = Nytt läge
1	Havre	Havre m insädd
2	Höstvetete	Rödklöver - fröodling
3	Höstvetete	Rödklöver - grönträda
4	Höstvetete	Höstvetete
5	Höstraps/oljelin	Höstraps/oljelin
6	Höstvetete	Höstvetete
7	Höstvetete	Höstvetete
8	Höstvetete	Höstvetete



Erik Walfridsson lägger om växtföljden på Arvidsgården och inför rödklöver både som frögröda och grön gödsling för att höja skördarna i övriga grödor.

WALFRIDSSON LANTBRUK

Gård: Arvidsgården, Götene
 Brukare: Erik Walfridsson
 Areal: 173 ha
 Jordart: Styv lera, 40–45 % lerhalt
 Mullhalt: ca 3,8 %

SAMBAND MELLAN MULLHALT OCH SKÖRD

58 % av mullhalten utgörs av kol (C)
 3,4 % mullhalt motsvarar alltså ca 2 % kolhalt
 Skörden ökar ca 2–6 % per 0,1 % kol (om kolhalten < 2 %)
 Högre mullhalt förbättrar jordens struktur, aggregat och dränering
 Högre mullhalt minskar slamning och skorpbildning